

## Research Paper


# Investigating the Role and Function of Small Towns in Facilitating Services to Rural Areas of Rudbar county ❖

Manouchehr Nasiri Moghadam<sup>1</sup>, Teimour Āmār\*<sup>2</sup>, Parviz Rezāie<sup>2</sup>

1. Ph.D. in Human Geography, Department of Geography, Rasht Branch, Islamic Azad University, Rasht, Iran
2. Associate Professor, Department of Geography, Rasht Branch, Islamic Azad University, Rasht, Iran.

 DOI:10.22124/gscaj.2022.21508.1143

Received: 2021/02/10

 DOR:20.1001.1.27831191.1401.3.2.5.0

Accepted: 2022/03/31

## Abstract

Today, the inequality and spatial imbalance between the rural and urban areas is an important issue for regional planners. To balance and reduce the inequality in rural areas, it is essential paying attention to small towns. It was descriptive-analytical research. Using quantitative methods and models such as spatial coefficient (LQ) and centrality index, the present article analyzed the performance of Rudbār cities. In this article, the objectives include explaining the relationship between the function of urban areas in providing services to rural areas of the city, ranking the availability of services, and determining the levels of development of villages in the area of direct influence of Rudbār cities were considered. Location quotient (LQ) showed that Rudbār city in the field of agriculture and industry had a coefficient (LQ) higher than one and was an exporter of manufactured products, but in terms of services (LQ) was less than one and indicated the dependence on the other cities. According to the concentration index, the residents of the cities of Rudbār, Lowshān, Manjil, Rostamabād, and Bare-sar were regular in terms of ranking their domain villages, and the cities of Jirandeh and Tootkābon are irregular. In addition to the forced administrative and political communication that makes the village dependent on the city, in other cases, residents are referred to other towns of the county for economic, social, and cultural relations.

**Keywords:** Small towns, City function, Rural Development, Rudbar county

## Highlight

- To prevent the concentration of population in large cities, it is necessary to emphasize the strength and strengthen the small cities.
- Small towns have had a positive performance in stabilizing and maintaining the population.

## Extended Abstract

### Introduction

The occurrence of inequality and lack of attention to the villages within the area has weakened and accelerated the destruction of these settlements and created a spatial imbalance within the area and a one-way flow of services, capital, information, and population to urban centers. To provide services and conditions for creating balance and development in the rural areas, the creation and development of small towns through the promotion of large and talented villages can improve the quality of life in rural areas and prevent migration to the large cities. Since the city and the village have interdependence of social, economic, and environmental, so little attention to the spatial attitude at the local and regional levels and ignoring the urban and rural systems causes disorder in the settlements of the city. Small cities, playing the role of the central market of rural spheres of influence while providing various services in this field, are considered an important stimulus in strengthening and economic strength of rural areas.

❖ This article is taken from the doctoral thesis of the first author, entitled Analysis of urban functions in rural development, which was defended with the guidance of the second author and the advice of the third author at Islamic Azad University, Rasht branch.

\* Corresponding Author: [amar@iaurasht.ac.ir](mailto:amar@iaurasht.ac.ir)

Spatial inequality and imbalances between the urban and rural settlements are important issues for regional planners. Therefore, creating a balanced and systematic hierarchy of settlements is a basic need to achieve balanced and integrated development in the regional space. In the meantime, paying attention to small towns is one of the ways to balance this situation. In organizing rural areas, strengthening and growing small towns cannot be ignored because these centers provide facilities and services to their rural areas and can play a significant role in the development of the suburban regions. In general, small cities can be considered centers with a significant role in strengthening the drivers of growth and spatial development of their domain of influence. The importance of rural development is due to its impact and relationship with economic growth as well as the establishment of social security. It seems that cities that do not have rural development do not have a proper economic structure and lack infrastructure services and imbalances in the region. This is a factor in increasing unemployment and increasing migration of villagers to cities, followed by many social and economic problems. Based on the results of research and studies (some of which will be mentioned below), one of the most important solutions in this regard is to strengthen small towns in order to better access rural services to urban services, which strengthens and develops areas. It is a village in order to prevent migration and stabilize the population and provide services and create employment in the small towns of this city. The diversity and difference of rural settlements in Rudbar city in the framework of unequal interactions between urban and rural areas, has led to the formation of incoherent networks and disintegration of rural settlements. These conditions necessitate the transformation of the settlements of Rudbar city. In order to achieve a spatial balance between rural settlements and small towns, it is necessary to study the function and performance of cities versus villages.

### **Methodology**

Rudbār city is located in the south of Guilan province. This city is limited to Rasht city from the north, Qazvin province from the south, Shaft city from the northwest, Zanjan province from the west, and Siāhkal city from the east. Rudbār city, with an area of about 2517 square kilometers, has seven cities named Rudbār, Manjil, Jirandeh, Rostamābād, Lushān, Totkābon, and Bare-sar. It also has 4 districts, 7 cities, 10 rural districts, and 205 villages.

### **Results and discussion**

According to the results of the general population and housing census of 2016, Rudbār city has 4 districts, 7 cities, 10 rural districts, and 205 villages. This city, with a population of 100,943 people, has 30,350 households and accounts for 4.07% of the total population of Guilan province. The seven cities of Rudbār are respectively Manjil with a population of 17396 people, Lushbān with a population of 15193 people, Rostamābād with a population of 13749 people, Rudbār city with a population of 10926 people, Jirandeh with a population of 2584 people, Totkābon with a population of 1678 people, and Bare-sar with a population of 1416 people.

### **Conclusion**

In examining the function of cities in the development of surrounding villages, it was found that strengthening and equipping the towns will increase income in the cities and villages and also play a role in stabilizing the population of villages.

The above results showed that the expected growth rate of small towns in Rudbār city is positive in all cases, which is due to the success of these cities in providing jobs compared to the province. The capital from the production surplus, instead of flowing to larger cities, will be spent on industrial activities in small towns of this city so that currently workshop-industrial units are operating in these towns.

### **Funding**

There is no funding support.

### **Authors' Contribution**

Authors contributed equally to the conceptualization and writing of the article. All of the authors approved the content of the manuscript and agreed on all aspects of the work

### **Conflict of Interest**

Authors declared no conflict of interest.

### **Acknowledgments**

The authors thank the esteemed professors of the University of Guilan and the Islamic Azad University of Rasht.

**Citation:**

Nasiri Moghadam, M., Teimour, Ā. and Rezāie, P. (2022). Investigating the Role and Function of Small Towns in Facilitating Services to Rural Areas. *Geographical Studies of Coastal Areas Journal*, 3(9), pp. 89-102. DOI:10.22124/GSCAJ.2022.21508.1143

**Copyrights:**

Copyright for this article are retained by the author(s), with publication rights granted to *Geographical studies of Coastal Areas Journal*. This is an open-access article distributed under the terms of the Creative Commons Attribution License (<http://creativecommons.org/licenses/by/4.0>), which permits unrestricted use, distribution, and reproduction in any medium, provided the original work is properly cited.



## بررسی نقش و کارکرد شهرهای کوچک در سهولت خدمات‌رسانی به نواحی روستایی شهرستان رودبار

منوچهر نصیری‌مقدم<sup>۱</sup>، تیمور آمار<sup>۲\*</sup>، پرویز رضائی<sup>۲</sup>

۱. دکتری تخصصی جغرافیای انسانی، گروه جغرافیا، واحد رشت، دانشگاه آزاداسلامی، رشت، ایران.

۲. دانشیار گروه جغرافیا، واحد رشت، دانشگاه آزاداسلامی، رشت، ایران.

DOI:10.22124/gscj.2022.21508.1143

DOR:20.1001.1.27831191.1401.3.2.5.0

تاریخ دریافت مقاله: ۱۴۰۰/۱۰/۲۱

تاریخ پذیرش مقاله: ۱۴۰۱/۰۱/۱۱

### چکیده

امروزه موضوع نابرابری و عدم تعادل فضایی میان مناطق روستایی و شهری از مباحث مهم برنامه‌ریزان منطقه‌ای است. برای توازن بخشیدن و کاهش نابرابری نقاط روستایی، توجه به شهرهای کوچک یکی از راهکارهای تعادل‌بخشی به این وضعیت است. مقاله حاضر با روش توصیفی - تحلیلی و با استفاده از روش‌ها و مدل‌های کمی مانند ضریب مکانی (LQ) و شاخص مرکزیت به تحلیل عملکرد شهرهای شهرستان رودبار می‌پردازد. در این مقاله، اهدافی چون تبیین رابطه بین کارکرد نقاط شهری در خدمات‌رسانی به نواحی روستایی شهرستان، رتبه‌بندی بر خورده‌های خدمات و تعیین سطوح توسعه‌یافتگی روستاهای حوزه نفوذ مستقیم شهرهای شهرستان رودبار مورد توجه است. ضریب مکانی (LQ) مشخص نمود که شهرستان رودبار در زمینه کشاورزی و صنعت دارای ضریب (LQ) بالاتر از یک بوده و صادر کننده محصولات تولیدی می‌باشد اما از نظر خدمات (LQ) پایین‌تر از یک بوده و نشان‌دهنده وابستگی به شهرستان‌های دیگر است. بر اساس شاخص مرکزیت، ساکنان حوزه نفوذ مستقیم شهرهای رودبار، لوشان، منجیل، رستم‌آباد و بره‌سر از نظر سطح‌بندی روستاهای حوزه نفوذ مستقیم خود دارای نظم هستند و شهرهای جیرنده و توتکابن از این نظم در سطح‌بندی روستاهای حوزه نفوذ مستقیم خود محروم هستند. این شهرها به غیر از انجام ارتباط اجباری اداری و سیاسی که موجب وابستگی روستا به شهر می‌شود در سایر موارد چون مناسبات اقتصادی، اجتماعی و فرهنگی علاوه بر شهرهای خود به شهرهای دیگر شهرستان نیز مراجعه می‌کنند.

**واژگان کلیدی:** شهرهای کوچک، کارکرد شهر، توسعه روستا، شهرستان رودبار

### نکات برجسته:

- به منظور جلوگیری از تمرکز جمعیت در شهرهای بزرگ تأکید بر توسعه و تقویت شهرهای کوچک امری ضروری است.
- شهرهای کوچک عملکرد مثبتی در تثبیت و نگهداری جمعیت داشته‌اند.

✦ این مقاله برگرفته از رساله دکتری تخصصی نویسنده اول با عنوان تحلیل کارکردهای شهری در توسعه روستایی می‌باشد که با راهنمایی نویسنده دوم و مشاوره نویسنده سوم در دانشگاه آزاد اسلامی واحد رشت دفاع شده است.

\* نویسنده مسئول: amar@iaurasht.ac.ir

## ۱. مقدمه

بروز نابرابری و عدم توجه به روستاها در درون ناحیه، موجب ضعف و تسریع روند نابودی این کانون‌های سکونت‌گاهی و ایجاد عدم تعادل فضایی درون ناحیه و یک‌سویه شدن جریان خدمات، سرمایه، اطلاعات و جمعیت به سمت کانون‌های شهری شده است. در راستای ارائه خدمات و بالطبع فراهم نمودن زمینه‌های ایجاد تعادل و توسعه نواحی روستایی، ایجاد و توسعه شهرهای کوچک از طریق ارتقای روستاهای بزرگ و مستعد تا حدودی توانسته است باعث بهبود کیفیت زندگی نواحی روستایی و جلوگیری از مهاجرت به شهرهای بزرگ گردد. از آنجایی که شهر و روستا دارای وابستگی متقابل اجتماعی، اقتصادی و زیست‌محیطی هستند، لذا کم‌توجهی به نگرش فضایی در سطوح محلی و منطقه‌ای و نادیده گرفتن نظام‌های شهری و روستایی سبب نابسامانی در سکونت‌گاه‌های شهرستان می‌شود. شهرهای کوچک با ایفای نقش بازار مرکزی حوزه نفوذ روستایی ضمن ارائه خدمات متنوع در این زمینه محرک مهمی در تقویت و استحکام اقتصادی نواحی روستایی پیرامون قلمداد می‌شوند (فنی، ۱۳۹۳: ۱۴). نابرابری و عدم تعادل‌های فضایی میان سکونت‌گاه‌های شهری و روستایی از مباحث مهم برنامه‌ریزان منطقه‌ای می‌باشد. از این رو به منظور دستیابی به توسعه متوازن و یکپارچه در فضای منطقه‌ای، ایجاد سلسله مراتب متعادل و نظام یافته سکونت‌گاه‌ها از نیازهای اساسی به‌شمار می‌آید که در این میان توجه به شهرهای کوچک یکی از راهکارهای تعادل بخشی به این وضعیت می‌باشد (نوری، ۱۳۸۸: ۶۱). در فرایند سازمان‌دهی حوزه روستایی تقویت و رشد شهرهای کوچک را نمی‌توان نادیده گرفت. زیرا این کانون‌ها امکانات و خدماتی را به نواحی روستایی خود ارائه می‌دهند و می‌توانند نقش بسزایی را در توسعه نواحی پیرامونی شهرها داشته باشند. در مجموع می‌توان شهرهای کوچک را به‌عنوان مراکز قلمداد کرد که نقش بسزایی در تقویت محرک‌های رشد و توسعه فضایی حوزه نفوذ خود دارند (رضوانی، ۱۳۸۶: ۴۶).

اهمیت توسعه روستایی به دلیل تأثیر و روابط آن با رشد اقتصادی و نیز بر قراری امنیت اجتماعی است. به نظر می‌رسد شهرستان‌هایی که از توسعه روستایی برخوردار نباشند، از ساختار اقتصادی مناسبی برخوردار نبوده و فاقد خدمات زیربنایی و عدم تعادل در منطقه می‌باشد. این امر عاملی در جهت افزایش بیکاری و مهاجرت روز افزون روستاییان به شهرها و در پی آن مشکلات اجتماعی و اقتصادی فراوانی به دنبال دارند. بر اساس نتایج تحقیقات و پژوهش‌های انجام یافته (که به برخی از آن‌ها در ادامه اشاره خواهد شد)، یکی از مهم‌ترین راهکارها در این راستا، تقویت شهرهای کوچک به منظور دستیابی بهتر سکونت‌گاه‌های روستایی به خدمات شهری است که موجب تقویت و توسعه مناطق روستایی در جهت جلوگیری از مهاجرت و تثبیت جمعیت و ارائه خدمات و ایجاد اشتغال در شهرهای کوچک این شهرستان می‌باشد. تنوع و تفاوت سکونت‌گاه‌های روستایی شهرستان رودبار در چارچوب تعاملات نابرابر بین عرصه‌های شهری و روستایی، موجب شده است تا شبکه‌ای نامنسجم و از هم‌گسیختگی از سکونتگاه‌های روستایی شکل گیرد. این شرایط لزوم ایجاد تحول در سکونت‌گاه‌های شهرستان رودبار را الزامی می‌نماید. برای دستیابی به ایجاد تعادل فضایی بین سکونتگاه‌های روستایی و شهرهای کوچک بررسی کارکرد و عملکرد شهرها در مقابل روستاها لازم و ضروری است.

## ۲. مبانی نظری

ایده و موضوع مطالعه نقش و تأثیر نقاط شهری کوچک در سطح منطقه‌ای و محلی شاید اولین بار با کار جانسون ۱۹۷۰ و بحث «مراکز توسعه روستایی» توسط فانل ۱۹۷۶ آغاز و مطرح گردید که تقریباً جدیدترین موضوع در توسعه منطقه‌ای بود (Barean, 2009: 12-15). از مهم‌ترین طرفداران این دیدگاه، دنیس راندینلی است که با همکاری رودل در سال ۱۹۷۸، بحث عمیق و گسترده‌ای در این زمینه را با نوشتن کتاب «عملکردهای شهری در توسعه روستایی» فراهم آورد (Baresky, 2009: 88). اقتصاددانان «نئوکلاسیک» معتقدند که رشد و توسعه ناحیه‌ای تحت تأثیر عواملی چون ساختار تعادل و جابه‌جایی قرار دارد و در درازمدت باعث می‌شود تا جریان آزاد منابع بین نواحی یک سرزمین یا کشور، نوعی تعادل بین ناحیه‌ای را به وجود آورد. دلیل آن این است که سرمایه‌ها و منابع، با وجود این شرایط، از نواحی با هزینه‌های بالا به نواحی با هزینه‌های پایین جابه‌جا می‌شوند (قنبری هفت‌چشمه و حسین‌زاده‌دلیر، ۱۳۸۴: ۳-۴).

نئوکینزها توسعه ناحیه‌ای را وابسته به میزان صادرات می‌دانند. بنابراین از نظر آن‌ها، افزایش در تقاضای خارجی برای بخش‌های پایه، محرک رشد و حرکت اقتصاد منطقه بوده و باعث می‌شود از طریق افزایش تقاضای خارجی برای کالا و خدمات

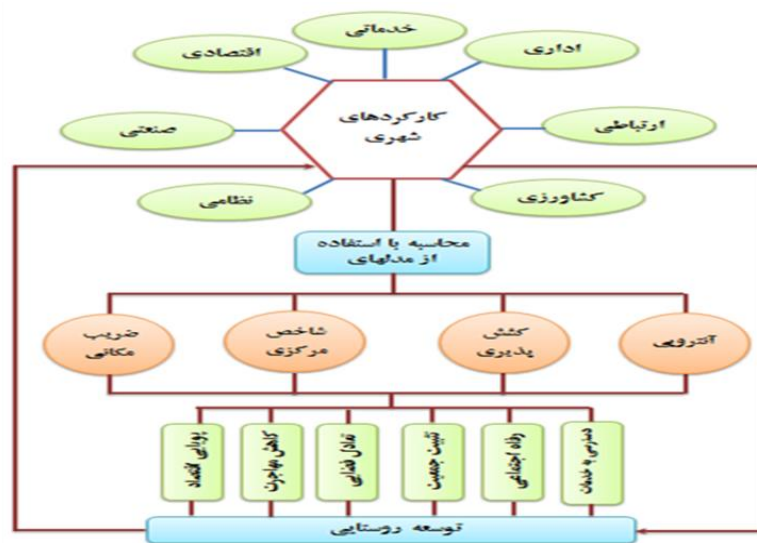
بخش پایه؛ نه تنها درآمد و اشتغال بخش پایه افزایش می‌یابد، بلکه درآمد و اشتغال در بخش غیر پایه نیز افزایش خواهد یافت (زیاری، ۱۳۷۸: ۷۴). مهم‌ترین نقطه ضعف این نظریه، برداشتی محدود از مفهوم توسعه و اتکاء صرف به اقتصاد و به توزیع عادلانه، مشارکت توده مردم و اثرات رشد بر محیط‌زیست و مصرف منابع، توجه کمی دارد (صرافی، ۱۳۷۹: ۱۴۷).

شهرهای کوچک توسعه اقتصادی نواحی روستایی پیرامون را در زمینه‌های ذیل تسهیل می‌کنند:

الف) توسعه کشاورزی ب) توسعه صنعتی ج) خدمات (مراکز بازاری)

الف) توسعه کشاورزی: مهم‌ترین نقش شهرک‌ها و شهرهای کوچک در توسعه کشاورزی این است که آن‌ها به واسطه این که کالاهای کشاورزی از مزرعه به بازارهای نهایی جریان پیدا می‌کند، ساختار فیزیکی مربوطه را شکل می‌دهند. شهرها به نوبه خود برای رشد و بقای خودشان به تولیدات کشاورزی وابسته هستند، همچنین اقتصاد شهرهای کوچک نیز مانند شهرهای بزرگ به فعالیت‌های تولیدی کشاورزی برای اشتغال وابسته است (Rondinelli, 1993: 25-27). شهرهای کوچک در حمایت از رشد تولید کشاورزی و درآمدهای روستایی نقش حیاتی بازی می‌کنند و این نقش حیاتی از دو طریق عمده اعمال می‌شود: اولاً شهرهای کوچک به‌عنوان مراکزی برای جمع‌آوری و بازاریابی تولید مزارع عمل می‌کنند (نقش آشکارتر)؛ ثانیاً توزیع نهاده‌های مورد نیاز بخش کشاورزی را عهده‌دار هستند (نقش فرعی‌تر) (Evans, 1992: 663). راندینلی معتقد است که شهرک‌های بازاری و شهرهای کوچک نقش با اهمیتی به‌عنوان بازار برای محصولات کشاورزی، منبع تأمین نهاده‌های تجاری و کشاورزی و مراکز اشتغال زراعی به عهده دارند. پیوندهای اقتصادی و فیزیکی بین نواحی روستایی و مراکز شهری و بین شهرهای کوچک و شهرهای بزرگتر در یک ناحیه، منجر به آن خواهد شد که نقش مهمی در تسهیل روابط پویا بازی کنند و این امکان را فراهم می‌سازد که اقتصاد ناحیه‌ای رشد کرده و متنوع گردد و از طریق توسعه کشاورزی، توزیع درآمد را تسهیل گرداند (ایزدی، ۱۳۸۰: ۱۸۶).

شهرهای کوچک در شهرستان‌های حاشیه‌ای دارای کارکردهای اداری، خدماتی (آموزشی، بهداشتی، ارتباطی)، اقتصادی، صنعتی، نظامی، کشاورزی می‌باشند که باعث دسترسی به خدمات، رفاه اجتماعی، تثبیت جمعیت، تعادل فضایی، کاهش مهاجرت، پویایی و رشد اقتصادی برای مناطق روستایی می‌گردد و می‌تواند محرک مهمی برای کارکردهای شهری باشد زیرا بیشتر عوامل تولید از امکانات شهری بهره‌مند بوده و خدمات مورد نیاز جامعه روستایی نیز از مراکز شهری به‌دست می‌آید. برای دسترسی روستاییان بهتر است خدمات مورد نیاز در شهرهای کوچک متمرکز شود تا بتوانند در برابر روستاهای پیرامون خود ایفای نقش نموده و بتوانند در توسعه روستاهای تحت نفوذ خود ارائه خدمات کشاورزی، آموزشی، بهداشتی، درمانی، فرهنگی، ورزشی و اوقات فراغت، شبکه ارتباطی، مالی - اقتصادی و تولیدی اثرات مستقیمی بر جای گذاشته و موجب درآمد، مشارکت جمعی، انگیزه ماندگاری، امید به زندگی و توسعه در روستاها شده و سبب تقویت ارتباط بین روستاهای پیرامون و شهرهای کوچک گردد.



شکل ۱. مدل مفهومی تحقیق (منبع: نگارندگان، ۱۳۹۵)

خدمات‌رسانی و زمینه‌سازی جهت توسعه روستایی عموماً از کانال شهرها صورت می‌گیرد؛ به طوری که شهرها ضمن دارا بودن کانون ناحیه، نقش وحدت و ثبات بخشی را ایفا می‌کنند. در واقع توسعه و نوآوری در ماتریسی از مناطق شهری زاییده شده و پیرامون روستایی جریان می‌یابد. از این رو برای دستیابی به ایجاد تعادل فضایی بین سکونت‌گاه‌های شهرهای کوچک به‌ویژه شهرهایی که موقعیت استقرار آن‌ها در شبکه سکونتگاه‌ها به‌عنوان عامل و واسط میان کانون‌های شهری و روستایی عمل می‌نماید، مورد توجه اندیشمندان قرار گرفت.

### ۳. پیشینه پژوهش

زبردست (۱۳۸۳) در ارتباط با تحلیل کارکردهای شهری در توسعه روستایی نظریات، دیدگاه‌ها و مطالب فراوانی مطرح گردیده که بیشتر آن‌ها در قالب مطالعات و مقالات در محافل علمی کشور ما و سایر ممالک به چاپ رسیده است. در ایران توجه به شهرهای کوچک به‌عنوان عامل اصلی حفظ تعادل محیطی جامعه روستایی در طرحی موسوم به «ستیران» مطرح گردید. بعد از پیروزی شکوهمند انقلاب اسلامی ایران، در برنامه‌های دوم الی پنجم توسعه به حمایت از شهرهای کوچک با تأکید بر جلوگیری از توسعه کلان‌شهرها پرداخته شده است (زبردست، ۱۳۸۳: ۵۸).

نصیری (۱۳۸۸) در مقاله خود با عنوان بررسی تأثیر شهرهای کوچک در سازمان‌دهی نظام فضایی (مطالعه موردی: شهر بومهن) به بررسی شهر بومهن به‌عنوان یکی از نقاط پیرامونی شهر تهران که در سال ۱۳۵۷ به شهر تبدیل شد، پرداخته است. این تحقیق به بررسی تحولات این شهر در سال‌های قبل و بعد از شهر شدن بومهن مبادرت ورزیده است. این تحقیق به ضمن بررسی جمعیت، اشتغال، امکانات و تسهیلات خدماتی این شهر و ارزیابی تأثیر آن بر فضاهای روستایی پیرامون به این نتیجه رسیده است که این شهر در تثبیت و نگهداری جمعیت و ارائه اشتغال و امکانات و سازماندهی سکونت‌گاه‌های روستاهای پیرامون خود موفق عمل کرده است (نصیری، ۱۳۸۸: ۲۷).

ابراهیم زاده و همکاران (۱۳۹۱) در تحقیق خود با عنوان «تحلیل کارکردی از نقش اقتصادی شهرهای کوچک در توسعه روستایی (مطالعه موردی: زاهد شهر در بخش شیبکوه فسا)» به نقش اقتصادی شهر کوچک زاهد شهر در توسعه روستاهای اطراف خود پرداخته است. نتایج حاصل از این تحقیق نشان داد که این شهر کوچک با دارا بودن مراکز خدماتی به نسبت مطلوب اداری، آموزشی، تجاری و ...، به عنوان مرکز خرید مازاد تولیدات کشاورزی و محل ارائه خدمات مورد نیاز به ساکنان حوزه نفوذ خود، توانسته نقش مؤثری را ایفا نماید. همچنین رشد و توسعه شهر کوچک زاهد شهر به‌طور مستقیم به شرایط اجتماعی و اقتصادی حوزه نفوذ پیرامونی وابسته است و ثبات جمعیت روستایی و تولیدات کشاورزی به واسطه کارآمدی ارائه خدمات در این گونه شهرهای کوچک به حوزه پیرامونی‌شان آنها را تحت تأثیر قرار می‌دهد. توسعه این گونه شهرهای کوچک از سویی کاهش وابستگی به تمرکز زدایی این کارکردها از نواحی شهری بزرگ را در پی دارد و از سوی دیگر باعث افزایش وابستگی به توسعه حوزه نفوذ روستاهایشان، با یکپارچه کردن فعالیت‌های غیر زراعی روستایی خواهد بود (ابراهیم زاده و همکاران، ۱۳۹۱: ۱۵۱).

شکور و شمسی‌آبادی (۱۳۹۱)، در مقاله خود با عنوان «نقش‌آفرینی کانون‌های شهری در ایجاد تعادل و توسعه نواحی روستایی (مورد: شهر مصیری و روستاهای پیرامونی)» به این نتیجه رسیدند که شهر مصیری از آغاز برپایی در سال ۱۳۷۶، با وجود افزایش دامنه عملکرد فضایی خود نتوانسته در قامت یک شهر پویا از بدو تأسیس تاکنون در ناحیه عرض اندام نماید، به طوری که شهر ضمن افزایش جمعیت خود به واسطه مهاجرپذیری، در تثبیت و نگهداشت جمعیت روستایی ناحیه ناموفق بوده است. همچنین این شهر در توزیع خدمات به نواحی پیرامون نسبتاً ضعیف و در زمینه اشتغال‌زایی و رفع بیکاری در منطقه نیز عملکرد ضعیفی داشته است. در نهایت روستا - شهر مصیری نتوانسته زمینه‌های ایجاد تعادل فضایی در ناحیه و بالطبع توسعه روستاهای پیرامونی را فراهم بیاورد (شکور و شمسی‌آبادی، ۱۳۹۱: ۶۳).

اکبریان و همکاران (۱۳۹۲) در مقاله خود با عنوان نقش شهرهای کوچک در بهبود کیفیت زندگی روستاهای پیرامون؛ مطالعه موردی: بخش رونیز - شهرستان استهبان اشاره نموده است که: توسعه و تقویت کانون‌های کوچک شهری می‌تواند زمینه بهبود کیفیت زندگی توسعه نواحی روستایی پیرامون را در ابعاد مختلف به‌دنبال داشته باشد (اکبریان‌رونیزی و همکاران، ۱۳۹۲: ۸۸۱). نظریان و بهارلویی (۱۳۹۲) در مقاله خود با عنوان بررسی کارکرد شهرهای کوچک در نظام شهری و توسعه منطقه‌ای (مطالعه موردی: شهر نایین) به مسأله ارتباط شهرهای کوچک با شهرهای بزرگتر می‌پردازد و عنوان می‌کند که شهرهای کوچک مانند

حلقه اتصال بین شهرهای بزرگ و میانی و روستاشهرها هستند که می‌توانند بر مراکز خدمات‌رسان در سلسله‌مراتب شهری و توسعه منطقه‌ای تأثیرگذار باشند؛ از این رو همواره مورد توجه بسیاری از برنامه‌ریزان قرار گرفته‌اند (نظریان و بهارلویی، ۱۳۹۲: ۵۹).

موسوی و رحیمی (۱۳۹۴)، در مقاله خود با عنوان تبیین نقش شهرهای کوچک در توسعه منطقه‌ای استان آذربایجان غربی (مطالعه موردی: شهرهای ۵۰ - ۲۵ هزار نفر) عنوان نموده است که شهرهای کوچک در نظام شهری استان تأثیرات مثبتی داشته و آنچه که کارکرد این شهرها را تا حدود زیادی کم‌رنگ نموده، افزایش بیش از حد جمعیت و تمرکز شدید امکانات در شهر ارومیه است. علاوه بر تمرکززدایی از شهر ارومیه، تزیق امکانات و سرمایه به سوی شهرهای کوچک، راهکار مناسبی است که با تقویت این شهرها می‌توان خلأ سلسله‌مراتب سکونتگاهی را در نظام شهری استان پر نمود (موسوی و رحیمی، ۱۳۹۴: ۲۱).

عزیزی و شمس (۱۴۰۰)، در مقاله خود با عنوان بررسی نقش شهرهای کوچک در تعادل بخشی جمعیت استان کرمانشاه (مطالعه موردی: شهر سرپل‌ذهاب)، با اشاره به معضلات موجود در شهرهای کوچک محدوده مورد مطالعه خود پرداخته و عنوان می‌نمایند که عدم تعادل در سلسله‌مراتب شهری در جهان به‌ویژه در کشورهای در حال توسعه معضلاتی را به وجود آورده است، چنین حالتی با شدت و ضعف، ولی به طور غالب در بیشتر مناطق ایران دیده می‌شود. به دلیل وجود پدیده نخست شهری در استان کرمانشاه این امر باعث شده که بیش از نیمی از جمعیت استان در شهر نخست متمرکز شده است. شهر مورد مطالعه در این پژوهش شهر سرپل‌ذهاب بوده است که با نگاهی به تحولات جمعیتی و کالبدی این‌گونه شهرها جهت رسیدن به سلسله‌مراتب شهری و فضایی بهینه، رعایت عدالت در توزیع امکانات و خدمات و همچنین ایجاد فرصت‌های یکسان برای شهرهای کوچک و متوسط استان از جمله شهر سرپل‌ذهاب ضرورت دارد (عزیزی و شمس، ۱۴۰۰: ۴۰).

ملکی و همکاران (۱۳۹۴)، در مقاله خود با عنوان ارزیابی کارکرد شهرهای کوچک در نظام شهری استان لرستان با استفاده از مدل‌های ضریب کشش‌پذیری، L.Q، TOPSIS، عنوان نمودند که امروزه شهرهای بزرگ نواحی متروپلیتن در کشورهای در حال توسعه به شدت در حال رشد هستند. این نواحی تمامی امکانات، خدمات و سرمایه‌های کشور را در خود بلعیده، ولی با وجود این با انواع مشکلات و معضلات شهری دست و پنجه نرم می‌کنند. از طرف دیگر سایر نقاط در این کشورها اعم از شهرهای میانی، کوچک و نقاط روستایی از توسعه عقب مانده‌اند و دچار رکود و توقف پیشرفت خود شده‌اند (ملکی و همکاران، ۱۳۹۴: ۲۹).

لیگاله (۱۹۸۲)، با بررسی نقش شهرهای کوچک در توسعه ملی آفریقا به این نتیجه رسید که این شهرها با ارائه نقش مرکزی در حوزه‌های روستایی به‌عنوان مرکز محرک توسعه در نواحی روستایی به‌شمار می‌آیند (Ligale, 1982: 9).

پی یون (۲۰۰۸)، «شهرهای کوچک مکان‌های مناسبی برای توسعه کانون‌های زیستی بوده و مهاجران روستایی را در برخی فعالیت‌های صنعتی و خدماتی جذب نموده و مانع از حرکت آن‌ها به شهرهای بزرگ منطقه می‌شود (P. uwen, 2008: 83).

هانسن، در ارتباط با شهرهای کوچک مطالعات زیادی انجام داده و معتقد است که «برای دستیابی کشورهای جهان سوم به رشد و عدالت، ضروری است تا شهرهای کوچک و میانی این نقش را ایفا نمایند و رشد اقتصادی، عدالت و رفاه عمومی را با یکدیگر پیوند بزنند» (محمدزاده تیتکانلو، ۱۳۸۱: ۹۳).

فنی (۱۳۹۳)، در کتاب خود با نام شهرهای کوچک رویکردی دیگر در توسعه منطقه‌ای معتقد است که عملکرد این شهرها در ارتباط با نواحی روستایی پیرامون رابطه مستقیم با سیستم حمل و نقل و شبکه ارتباطی ناحیه‌ای (که شهر در آن واقع است) دارد. تقویت و تجهیز این سیستم و شبکه باعث خواهد شد که شهر برای تولیدکنندگان روستایی و ناحیه‌ای سهل‌الوصول‌تر، اقتصاد شهر پویا و پر تحرک‌تر و در نهایت درآمد بالقوه در شهر و روستا افزایش پیدا کند. ضمن اینکه علاوه بر دسترسی کامل محلی، شهر با دیگر کانون‌های شهری و روستایی در سطح منطقه و استان مرتبط و در تعامل خواهد بود (فنی، ۱۳۹۳، ۱۲۴).

علی‌اکبری و همکاران (۱۳۹۵) در تحلیل نقش و جایگاه شهرهای کوچک در توازن و توسعه منطقه‌ای (مورد مطالعه: غرب کلان منطقه زاگرس) بر نقش استقرار جمعیت و فعالیت در فضا در توازن و توسعه منطقه‌ای تأکید دارند و در تأیید این موضوع با مطالعه بر روی شهرهای کوچک غرب زاگرس به این نتیجه رسیده‌اند که توزیع ظرفیت‌های جمعیتی و فرصت‌های اشتغال در این ناحیه در تضاد با توازن منطقه‌ای است و این قبیل شهرها در عرصه رقابت با شهرهای بزرگ‌تر امکان نقش‌آفرینی در حوزه توسعه منطقه‌ای و روستایی را ندارند (علی‌اکبری و همکاران، ۱۳۹۵: ۴۹).



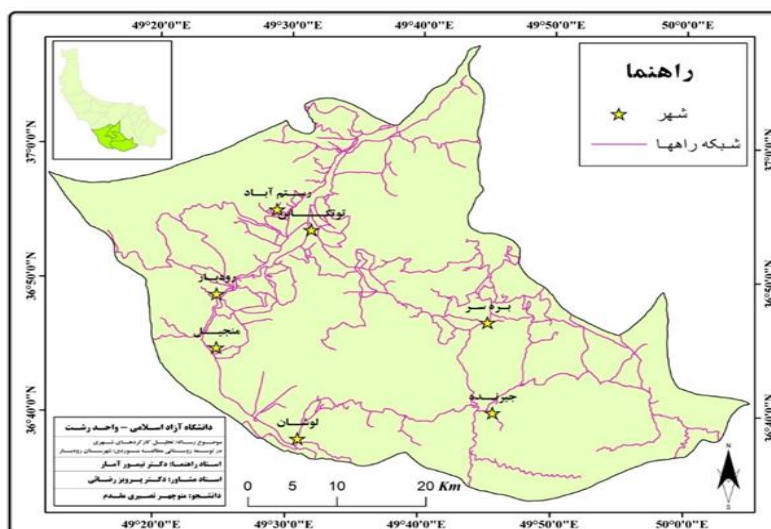
حسین‌آبادی و همکاران (۱۳۹۱) نقش شهرهای کوچک در توسعه اقتصادی - اجتماعی روستاهای پیرامون شهرستان قیروکارزین تحلیل نموده‌اند. آن‌ها با بیان اینکه مراکز شهری کوچک کارکردهای مهم - بازار نزدیک برای تولیدات کشاورزان، مکانی برای ایجاد فرصت‌های شغلی کوچک، مرکزی برای تولید خدمات اجتماعی، مرکزی برای انتشار اخبار و اطلاعات جدید از بازار کالاها و خدمات، مکانی برای اسکان جمعیت فاقد زمین و مسکن روستایی - بر پسرکرانه های خود دارند، به این نتیجه رسیده‌اند که همبستگی بین میزان ارتباط روستاهای پیرامونی با شهر قیر در بسیاری از شاخص‌های توسعه اقتصادی و اجتماعی است (حسین‌آبادی و همکاران، ۱۳۹۱: ۱۱۵).

مکانیکی و همکاران (۱۳۹۵) در تحقیقی با عنوان کارکرد فضایی شهرهای کوچک در ارتباط با روستاهای پیرامون (مورد: شهر سربیشه)، کانون‌های کوچک شهری را اولین هسته‌های شهری در ارتباط با نقاط روستایی می‌دانند که به‌عنوان حلقه اتصال نواحی روستایی با شهرهای بزرگ قلمداد می‌شود که نقش مهمی در توسعه روستاها دارد. نتایج این تحقیق نشان داد که رشد و توسعه شهرهای کوچک نظیر سربیشه، به شرایط اجتماعی و اقتصادی حوزه نفوذ پیرامونی وابسته است و تثبیت جمعیت روستایی و تولیدات کشاورزی به واسطه کارایی خدمات در این‌گونه شهرها، تحت تأثیر قرار گرفته‌اند؛ از سوی دیگر، توسعه شهرهای کوچک هم، وابسته به تمرکززدایی این کارکردها از نواحی شهری بزرگ و هم توسعه حوزه نفوذ روستایی با یکپارچه‌کردن فعالیت‌های غیرزراعی روستایی خواهد بود (مکانیکی و همکاران، ۱۳۹۵: ۴۳).

با توجه به منابع موجود و تحلیل محتوای آثار علمی می‌توان دریافت که دغدغه اصلی و محور عمده بحث‌های محققین در این زمینه متوجه کارکرد مکمل و نقش‌آفرینی شهرهای کوچک و میانه‌اندام در حوزه خدمات‌رسانی روستایی و ایجاد یک بستر حد واسط بین روستاها و شهرهای بزرگ و کلانشهرها هستند و شهرهای کوچک می‌توانند در زمینه این کارکرد ویژه، نقش موثری داشته باشند.

#### ۴. روش پژوهش

پژوهش حاضر به لحاظ هدف از نوع کاربردی و بر مبنای روش از نوع توصیفی - تحلیلی می‌باشد. برای انجام مطالعه از شیوه‌های مرسوم جمع‌آوری اطلاعات (اعم از اسنادی و میدانی) بهره‌گیری شده است. محدوده مطالعاتی این پژوهش شهرستان رودبار است که از شمال به شهرستان رشت، از جنوب به استان قزوین، از شمال غرب به شهرستان شفت، از غرب به استان زنجان و از شرق به شهرستان سیاهکل محدود می‌شود. شهرستان رودبار با حدود ۲۵۱۷ کیلومتر مربع مساحت (سالنامه آماری استان گیلان، ۱۳۹۰: ۶۰) دارای هفت شهر به نام‌های رودبار، منجیل، جیرنده، رستم‌آباد، لوشان، توتکابن و بره سر است و همچنین دارای ۴ بخش، ۷ شهر، ۱۰ دهستان و ۲۰۵ آبادی است (فرهنگ‌آبادی‌های شهرستان رودبار، ۱۳۹۵: ۱۳).



شکل ۲. نقشه پراکنش شهرها در شهرستان رودبار (منبع: نگارندگان، ۱۳۹۵)

## ۵. یافته‌های پژوهش و بحث

بر اساس نتایج سرشماری عمومی نفوس و مسکن سال ۱۳۹۵، شهرستان رودبار دارای ۴ بخش، ۷ شهر، ۱۰ دهستان و ۲۰۵ آبادی است. این شهرستان با ۱۰۰۹۴۳ نفر جمعیت، دارای ۳۰۳۵۰ خانوار بوده و ۴/۰۷٪ از کل جمعیت استان گیلان را به خود اختصاص داده است. هفت شهر شهرستان رودبار به ترتیب جمعیت شامل شهر منجیل با جمعیت ۱۷۳۹۶ نفر، شهر لوشان با جمعیت ۱۵۱۹۳ نفر، شهر رستم‌آباد با جمعیت ۱۳۷۴۹ نفر، شهر رودبار با جمعیت ۱۰۹۲۶ نفر، شهر جیرنده با جمعیت ۲۵۸۴ نفر، شهر توتکابن با جمعیت ۱۶۷۸ نفر و شهر بره‌سر با جمعیت ۱۴۱۶ نفر می‌باشد (فرهنگ آبادی‌های شهرستان رودبار، ۱۳۹۵: ۱۳).

در مقاله حاضر روش تحقیق از نوع توصیفی-تحلیلی و بر مبنای داده‌های میدانی و اسنادی و کتابخانه‌ای بوده است. در بخش توصیفی به توصیف متغیرهای اصلی تحقیق شامل شرایط جغرافیایی ناحیه، کارکرد شهرهای شهرستان، ارتباط بین نقاط شهری و روستایی و در بخش تحلیلی به بررسی اثرات و کارکردهای نقاط شهری بر توسعه اقتصادی، اجتماعی و کالبدی روستاها اشاره گردیده است. در گردآوری اطلاعات نیز از دو شیوه کار میدانی و کتابخانه‌ای استفاده شده است.

در مقاله حاضر از دو روش شاخص مرکزیت و ضریب مکانی (L.Q) استفاده گردیده است. در شاخص مرکزیت به طبقه‌بندی و تعیین میزان بهره‌مندی و توسعه‌یافتگی روستاهای حوزه نفوذ مستقیم شهرهای شهرستان رودبار پرداخته شده است. شاخص مرکزیت، نوعی طبقه‌بندی از خدمات بر اساس ترتیب استقرار و ارزش مرکزیت می‌باشد. این شاخص اهمیت کارکرد عملکردها را نه تنها بر مبنای تعداد عملکردها در یک مکان؛ بلکه بر اساس فراوانی این عملکردها در کل منطقه اندازه‌گیری می‌کند. در این‌گونه مطالعات، هدف از محاسبات درجه و ارزیابی این شاخص، تعیین میزان بهره‌مندی و توسعه‌یافتگی نقاط روستایی حوزه نفوذ یک شهر است و این شهرها، تا چه حد موجب بسط کارکردهای خود به درون نواحی پیرامونی می‌شوند (فنی، ۱۳۸۲: ۹۴).

این شاخص نه تنها پیچیدگی کارکردی را از نظر تعداد کارکردها اندازه‌گیری می‌کند، بلکه فراوانی آنها را نیز در هر نقطه مشخص می‌کند. در این روش به کارکردها بر مبنای معکوس فراوانی‌شان وزن داده می‌شود. تکنیک شاخص مرکزیت وزنی، برای هر کدام از خدمات وزن مناسب را محاسبه می‌کند. در این شاخص، روش کار بدین صورت است که ارزش مرکزیت هر سرویس خدماتی در تعداد آن و به تفکیک هر روستا ضرب و در نهایت اعداد محاسبه شده، جمع می‌شوند.

در نگاهی کلی به شهرهای شهرستان رودبار مشخص گردید که شهرهای رودبار، منجیل، لوشان و رستم‌آباد به دلیل قرار گرفتن در محدوده جاده اصلی رشت به قزوین و قدمت زیاد شهرنشینی در آن توانسته‌اند تا حدود زیادی باعث رونق و افزایش درجه توسعه‌یافتگی روستاهای حوزه نفوذ گردند. شهر توتکابن به دلیل نزدیکی با رستم‌آباد که از قدیم به‌عنوان مرکز اقتصادی و خدماتی بخش رحمت‌آباد و بلوکات شناخته شده و مقصد مسیرهای حمل مسافر از روستاهای این بخش به‌صورت سنتی به سمت رستم‌آباد تعریف شده باعث گردیده که شهر توتکابن از پیشرفت مناسبی برخوردار نباشد و نتواند روستاهای حوزه نفوذ خود را تحت پوشش قرار دهد. جیرنده نیز به علت دوری و پراکندگی روستاهای حوزه نفوذ خود و شرایط نامناسب عوارض طبیعی نتوانسته است در زمینه رونق و افزایش درجه توسعه‌یافتگی روستاهای حوزه نفوذ موفق عمل نماید. بر اساس شاخص مرکزیت و نتایج حاصل از آن در جدول ۲، هر شهر به میزان بهره‌گیری از میزان امکانات زیر بنایی و روبنایی به ۵ طبقه تقسیم می‌شود. طبقه اول بیشترین امکانات و طبقه پنجم کمترین امکانات روستایی ارائه شده از شهرها را دارا می‌باشد و هر طبقه با ضریبی که برای شاخص مرکزیت محاسبه شده، تعریف می‌شود. در ستون اول این جدول سطوح ۱ تا ۵ از بالا به پایین مشخص می‌شود. در ستون دوم شاخص هر طبقه معرفی می‌گردد، در ستون سوم این جدول تعداد روستاهای برخوردار از امکانات در هر طبقه مشخص می‌گردد. در ستون چهارم درصد این روستاها را مشخص می‌نمایند و در ستون آخر تعداد ساکنین برخوردار از امکانات در آن طبقه مشخص می‌گردد. در این جدول هر چه تعداد روستاهای موجود در طبقات یک، دو و سه بیشتر باشد مشخص می‌گردد که شهرها توانسته‌اند روستاهای حوزه نفوذ مستقیم خود از نظر درجه توسعه‌یافتگی در رده بالاتری قرار دهند. بر اساس محاسبات صورت گرفته بر روی شهرهای شهرستان رودبار مشخص گردید که شهرهای رودبار، منجیل، لوشان و رستم‌آباد دارای نظم منطقی از نظر سلسله‌مراتبی میان سکونت‌گاه‌های روستایی خود هستند. این امر در شهر رودبار و رستم‌آباد دارای نظم بوده و در شهرهای لوشان و منجیل نیز در رده‌های بالای شاخص مرکزی مشاهده می‌گردد و در رده‌های پایین هیچ روستایی مشاهده نمی‌گردد ولی در

سه شهر بره‌سر، جیرنده و توتکابن این نظم موجود نیست. در شهر جیرنده بیش از ۸۶ درصد روستاهای حوزه نفوذ مستقیم در سطح ۴ و ۵ قرار دارند و نشان‌دهنده بی‌نظمی از نظر سلسله‌مراتب سکونت‌گاهی این شهر است. در شهر توتکابن نیز ۷۵ درصد از روستاهای حوزه نفوذ مستقیم در سطح چهارم قرار داشته و دو سطح پنج و سه خالی است که این امر نشان‌دهنده بی‌نظمی از نظر سلسله‌مراتب سکونت‌گاه‌های حوزه نفوذ این شهر دارد. در شهر بره‌سر، ۷۶/۵ درصد کل روستاهای حوزه نفوذ مستقیم در طبقه چهارم و پنجم قرار دارد. در این شهر نیز در طبقات ۱ و ۲ جدول شاخص مرکزیت هر کدام یک روستا و در طبقه سوم ۲ روستا مشاهده می‌گردد که این امر نشان از بی‌نظمی در سلسله‌مراتب سکونتگاهی روستاهای حوزه نفوذ مستقیم شهر بره‌سر دارد.

جدول ۱. سطح‌بندی خدمات و درجه بر خورداری روستاهای حوزه نفوذ مستقیم شهرهای شهرستان رودبار بر اساس شاخص مرکزیت

شهرها	سطح	شاخص مرکزیت	تعداد آبادی	درصد	میانگین جمعیت
رودبار	۱	۱۸۵/۹۴ و بالاتر	۱	۱۰	۵۵۱
	۲	۱۳۹/۵۲-۱۸۵/۹۴	۲	۲۰	۱۴۱۹/۵
	۳	۹۳-۱۳۹/۵۲	۱	۱۰	۱۳۱۴
	۴	۴۶/۴۴-۹۳	۲	۲۰	۹۱/۵
	۵	۴۶/۴۴ و کمتر	۴	۴۰	۸۳/۷۵
منجیل	۱	۱۸۵/۹۴ و بالاتر	۲	۱۰۰	۶۰۰
	۲	۱۳۹/۵۲-۱۸۵/۹۴	۰	۰	۰
	۳	۹۳-۱۳۹/۵۲	۰	۰	۰
	۴	۴۶/۴۴-۹۳	۰	۰	۰
	۵	۴۶/۴۴ و کمتر	۰	۰	۰
لوشان	۱	۱۸۵/۹۴ و بالاتر	۲	۴۰	۴۵۰
	۲	۱۳۹/۵۲-۱۸۵/۹۴	۲	۴۰	۲۸۸
	۳	۹۳-۱۳۹/۵۲	۱	۲۰	۳۶
	۴	۴۶/۴۴-۹۳	۰	۰	۰
	۵	۴۶/۴۴ و کمتر	۰	۰	۰
رستم‌آباد	۱	۱۸۵/۹۴ و بالاتر	۲	۱۸/۲	۶۶۲
	۲	۱۳۹/۵۲-۱۸۵/۹۴	۱	۹/۱	۲۱۴
	۳	۹۳-۱۳۹/۵۲	۲	۱۹/۲	۲۳۹/۵
	۴	۴۶/۴۴-۹۳	۵	۴۵/۵	۴۸۸
	۵	۴۶/۴۴ و کمتر	۱	۹/۱	۸۴
جیرنده	۱	۱۸۵/۹۴ و بالاتر	۱	۶/۷	۶۳۰
	۲	۱۳۹/۵۲-۱۸۵/۹۴	۰	۰	۰
	۳	۹۳-۱۳۹/۵۲	۱	۶/۷	۱۳۱
	۴	۴۶/۴۴-۹۳	۷	۴۶/۷	۱۴۹/۴
	۵	۴۶/۴۴ و کمتر	۶	۴۰	۲۳/۸
توتکابن	۱	۱۸۵/۹۴ و بالاتر	۱	۸/۳	۷۸۷
	۲	۱۳۹/۵۲-۱۸۵/۹۴	۲	۱۶/۷	۲۰۹
	۳	۹۳-۱۳۹/۵۲	۰	۰	۰
	۴	۴۶/۴۴-۹۳	۹	۷۵	۱۶۳/۶
	۵	۴۶/۴۴ و کمتر	۰	۰	۰
بره‌سر	۱	۱۸۵/۹۴ و بالاتر	۱	۵/۹	۲۰۴۷
	۲	۱۳۹/۵۲-۱۸۵/۹۴	۱	۵/۹	۶۷۶
	۳	۹۳-۱۳۹/۵۲	۲	۱۱/۸	۳۰/۵
	۴	۴۶/۴۴-۹۳	۷	۴۱/۲	۳۶۸
	۵	۴۶/۴۴ و کمتر	۶	۳۵/۳	۶۲/۹

### ضریب مکانی (L.Q)

هر کانون سکونت‌گاهی اعم از شهر یا روستا دارای تأثیرات و کارکردهایی در زمینه‌های اقتصادی در سطح محلی، منطقه‌ای و گاه ملی هستند. به منظور ارزیابی نقش اشتغال شهرستان رودبار، از مدل ضریب مکانی (اقتصاد پایه) استفاده می‌شود. ضریب مکانی یا LQ یکی از نظریه‌های معروف رشد اقتصاد پایه است که معمولاً نسبت میان اشتغال غیر پایه به اشتغال پایه را بازگو می‌کند و شامل فعالیت‌هایی می‌شود که به صدور کالا و خدمات به بیرون از شهر یا منطقه می‌پردازد (صرافی، ۱۳۷۹، ۱۰۶-۱۰۵). چنین جریاناتی می‌تواند برای شهر سرمایه و درآمد به وجود بیاورد و اثر فزاینده‌ی و تحریک‌کنندگی در رشد اقتصادی اجتماعی شهر و منطقه داشته باشد.

ضریب مکانی به‌عنوان یکی از روش‌های تحلیل منطقه‌ای، به بررسی چگونگی ارتباط با دیگر مناطق می‌پردازد. این نظریه، اقتصاد منطقه را دو بخش پایه و غیر پایه تقسیم می‌کند. بخش پایه شامل تمام فعالیت‌هایی است که بازار نهایی آنها در خارج از منطقه است و منجر به صدور کالا یا خدمات می‌شود. بخش غیر پایه شامل آن قسمت از فعالیت‌های اقتصادی منطقه است که بازار نهایی آنها درون منطقه است و برای مصرف داخلی، کالا و خدمات تولید می‌کنند.

در این فرمول:

$$LQ = \frac{Tni}{Tna} \div \frac{Cni}{Cna}$$

$Tni$  = تعداد نیروی کار موجود در بخش A شهر  
 $Tna$  = تعداد کل نیروی کار موجود در شهر  
 $Cni$  = تعداد نیروی کار موجود در بخش A شهرستان  
 $Cna$  = تعداد کل نیروی کار موجود در کل شهرستان

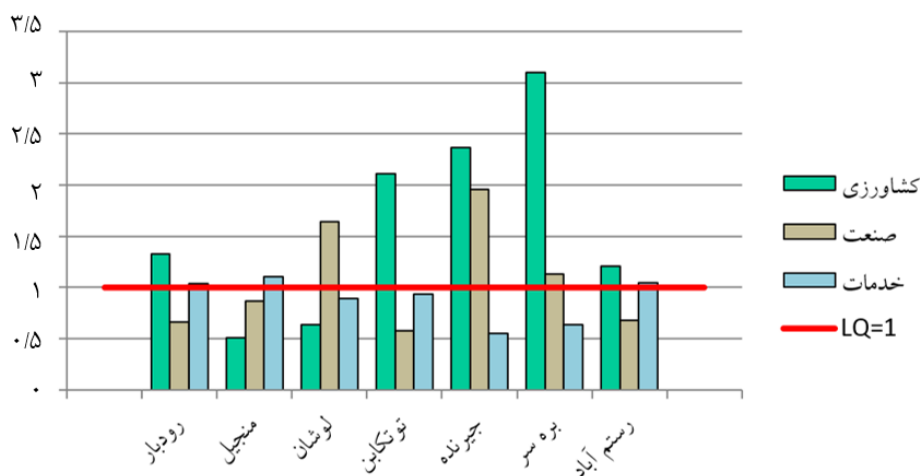
در این روش اگر  $L.Q > 1$  شهر صادر کننده آن کالا و خدمات است و آن بخش جز فعالیت‌های پایه‌ای است. اگر  $L.Q < 1$  باشد شهر وارد کننده است و آن بخش جزو فعالیت‌های غیر پایه‌ای است. اگر  $L.Q = 1$  باشد شهر خود کفا است (حکمت‌نیا و همکاران، ۱۳۸۵، ۶۸).

محاسبه ضریب LQ در شهرستان رودبار با توجه به جدول و نمودار فوق محاسبه و نتایج ذیل از آن به دست آمد. بر این اساس مشخص گردید که ضریب LQ فعالیت کشاورزی در بعضی از شهرها نسبت به تعداد شاغلین شهرستان عددی بالاتر از یک را نشان می‌دهد و به همین دلیل شهرستان رودبار از این نظر صادرکننده محصولات کشاورزی به شمار می‌آید و فعالیت کشاورزی جزو فعالیت‌های پایه در شهرستان به حساب می‌آید. بر این اساس مشخص گردید که سه شهر جیرنده، توتکابن و بره‌سر دارای اقتصاد وابسته به کشاورزی بوده و بخش صنعت و خدمات در این شهرها رشد چندانی نداشته است. در بخش صنعت شهرستان رودبار، مشخص گردید که سه شهر لوشان، جیرنده و بره‌سر با ضریب مکانی به میزان  $LQ > 1$  علاوه بر خودکفایی، محصولات و تولیدات صنعتی خود را صادر می‌نمایند و فعالیت‌های صنعتی جزء فعالیت‌های پایه به‌شمار می‌آید. شهرهای رودبار با میزان ضریب مکانی  $(LQ = 0/66)$ ، منجیل با میزان ضریب مکانی  $(LQ = 0/87)$ ، توتکابن با ضریب مکانی به میزان  $(LQ = 0/58)$ ، و رستم‌آباد با ضریب مکانی به میزان  $(LQ = 0/68)$ ، وارد کننده فعالیت‌ها و محصولات صنعتی می‌باشند. اما در زمینه خدمات، ضریب مکانی (اقتصاد پایه) شهرهای رودبار، منجیل و رستم‌آباد که از شهرهای قدیمی و پر تحرک اقتصادی هستند، دارای رشد مطلوبی بوده و  $LQ > 1$  به دست آمد که نشان از رونق اقتصادی این شهرها در زمینه خدمات است. در مقابل شهرهای لوشان، توتکابن، جیرنده و بره‌سر دارای ضریب مکانی به میزان کمتر از ۱ هستند که نشان دهنده وابستگی این شهرها به شهرهای دیگر است و خدمات مورد نیاز خود را از سایر شهرها دریافت می‌کنند.

جدول ۲. ضریب مکانی (LQ) شهرستان رودبار

نوع فعالیت اقتصادی	کشاورزی	صنعت	خدمات
رودبار	۱/۳۳	۰/۶۶	۱/۰۴
منجیل	۰/۵۱	۰/۸۷	۱/۱۱
لوشان	۰/۶۴	۰/۶۴	۰/۸۹
توتکابن	۲/۱۱	۰/۵۸	۰/۹۴
جیرنده	۲/۳۷	۱/۹۶	۰/۵۵
بره سر	۳/۱۰	۱/۱۳	۰/۶۴
رستم آباد	۱/۲۱	۰/۶۸	۱/۰۵

منبع: محاسبات نگارنده، ۱۳۹۵



شکل ۳. ضریب مکانی (LQ) شهرستان رودبار (منبع: نگارندگان، ۱۳۹۵)

## ۶. نتیجه‌گیری

به‌منظور تعادل بخشی نظام سکونتگاهی و جلوگیری از تمرکز جمعیت در شهرهای بزرگ، تأکید بر توسعه و تقویت شهرهای کوچک امری ضروری است. بر این اساس نتایج حاصل از یافته‌های مقاله حاضر نشان داد که شهرهای کوچک عملکرد مثبتی در تثبیت و نگهداری جمعیت شهرستان داشته‌اند. با تحلیل انجام گرفته و بررسی نتایج حاصل از یافته‌های تحقیق مشخص گردید که شکل‌گیری و نوع فعالیت‌های این شهرها ارتباطی نزدیک با ویژگی‌های توپوگرافی و اقلیمی و منابع آب و خاک منطقه دارد که حاصل آن مراتع و زمین‌های حاصلخیز در مناطق جلگه، کوهپایه و کوهستانی است. شهرهای توتکابن، رستم‌آباد، رودبار در محدوده جلگه و منجیل و لوشان در محدوده کوهپایه و شهرهای جیرنده و بره‌سر در محدوده کوهستان قرار دارند. دو شهر جیرنده و بره‌سر در گذشته جزو روستاهای پر جمعیت شهرستان بودند. بعد مسافت روستاهای این محدوده و همچنین نیاز آنها به خدمات دولتی باعث گردید که دولت این دو روستای پر جمعیت را به شهر تبدیل نماید. امروزه این شهرها به‌عنوان مراکز حد واسط و مکمل در خدمات‌رسانی به روستاهای حوزه نفوذ خود عمل می‌نمایند. این دو شهر به‌عنوان مرکز بخش علاوه بر کارکرد کشاورزی و صنعتی، دارای کارکرد خدماتی بوده که این کارکرد نقش بسیار پر رنگ‌تر از شهرهای لوشان، منجیل و رستم‌آباد دارد.

در مقایسه با شهرهای دیگر شهرستان مشاهده می‌گردد که در ایجاد دو شهر بره‌سر و جیرنده دولت نقش بسیار مهمی ایفا نموده و هدف اصلی از ایجاد این دو شهر عمدتاً رساندن خدمات دولتی به مناطق کوهستانی شهرستان رودبار بوده است و کارکرد خدماتی آنها پر رنگ‌تر از شهرهای لوشان، منجیل و رستم‌آباد می‌باشد. در مقابل شهرهای لوشان، منجیل و رستم‌آباد به جهت قرارگیری مناسب موقعیتی و عبور آزاد راه رشت - قزوین و عامل مهاجرت دارای جمعیت بیشتری نسبت به شهرهای دیگر

شهرستان می‌باشند؛ اما به جز شهر رودبار به‌عنوان مرکز اداری - سیاسی شهرستان، شهرهای جیرنده، بره‌سر و توتکابن باوجود داشتن جمعیت کمتر نسبت به شهرهای لوشان، منجیل و رستم‌آباد به لحاظ ارائه خدمات اداری - سیاسی به روستاهای حوزه نفوذ خود نسبت به شهرهای دیگر شهرستان از جایگاه بالاتری برخوردارند.

در بررسی کارکرد شهرهای شهرستان در توسعه روستاهای پیرامون نیز مشخص گردید که تقویت و تجهیز شهرها باعث افزایش درآمد در شهر و روستا می‌شود. این شهرها با دسترسی کامل محلی می‌توانند با ایفای نقش توسعه و تجهیز علمی و تکنیکی در ایجاد صنایع تبدیلی، انبارداری و توزیع فرآورده‌های کشاورزی، به روستاهای حوزه نفوذ خود خدمات رسانی کنند و از این طریق در تثبیت جمعیت روستاها نقش ایفا نمایند.

استفاده از مدل ضریب مکانی (LQ) و مشاهده جدول ۲ هم مشخص نمود که در بین سکونت‌گاه‌های شهری رودبار بخش کشاورزی و صنعت دارای عملکرد بهتری نسبت به بخش خدمات بوده است. بر این اساس شهرهای رودبار، توتکابن، جیرنده، بره‌سر و رستم‌آباد صادر کننده محصولات کشاورزی و شهرهای منجیل و لوشان وارد کننده این محصولات هستند. در بخش صنعت هم لوشان، جیرنده و بره‌سر صادر کننده محصولات صنعتی بوده و دیگر شهرها وارد کننده آن هستند و در نهایت در بخش خدمات بجز شهرهای لوشان، منجیل و رستم‌آباد که صادر کننده خدمات هستند، سایر شهرها وارد کننده خدمات هستند و از این سه شهر خدمات می‌گیرند. با توجه به مدل (LQ) صورت گرفته در این مدل مشخص گردید که دو بخش کشاورزی و صنعت به عنوان دو بخش فعال در شهرستان عمل کرده و به‌عنوان صادر کننده محصولات تولیدی ایفای نقش می‌کنند. اما بخش خدمات نتوانسته است جایگاه خود را پیدا کند و از این حیث شهرستان رودبار وارد کننده خدمات تلقی می‌گردد. بر اساس مدل شاخص مرکزیت و نتایج جدول ۱ مشخص گردید که به جز شهرهای توتکابن، بره‌سر و جیرنده، دیگر شهرهای شهرستان یعنی شهرهای رودبار، منجیل، لوشان و رستم‌آباد توانسته‌اند در زمینه رونق و افزایش درجه توسعه‌یافتگی روستاهای حوزه نفوذ خود موفق عمل نمایند. با توجه به جدول ۱ شهرهای رودبار و رستم‌آباد در تمام طبقات دارای روستا بوده و از این نظر دارای نظم در سلسله‌مراتب روستایی است. دو شهر منجیل و لوشان نیز دارای روستاهای کم هستند ولی این روستاها در طبقات یک، دو و سه قرار دارد و از این نظر درجه توسعه‌یافتگی بالای این روستاها را نشان می‌دهد ولی شهرهای بره‌سر، جیرنده و توتکابن از این نظم برخوردار نیستند. بیش از ۸۶ درصد روستاهای حوزه نفوذ مستقیم شهر جیرنده با دارا بودن میانگین ۱۷۳/۲ نفر جمعیت در سطح ۴ و ۵ قرار دارند و نشان‌دهنده بی‌نظمی از نظر سلسله‌مراتب سکونتگاهی این شهر است. همین‌طور ۷۵ درصد از روستاهای حوزه نفوذ مستقیم شهر توتکابن با میانگین جمعیت ۱۶۳/۶ نفر در سطح ۴ قرار داشته و دو سطح ۵ و ۳ خالی است که نشان‌دهنده بی‌نظمی در سلسله مراتب سکونتگاه‌های حوزه نفوذ این شهر دارد. در شهر بره‌سر نیز با دارا بودن جمعیت با میانگین ۴۳۱ نفر و با ۷۶/۵ درصد کل روستاهای حوزه نفوذ مستقیم در طبقه چهارم و پنجم قرار دارد.

در این شهر طبقات بالای جدول روستاهای کمی را در خود جای داده‌اند که این امر نشان از بی‌نظمی در سلسله مراتب سکونتگاهی روستاهای حوزه نفوذ مستقیم شهر بره‌سر دارد. با وجود این مشخص گردید که بین اندازه جمعیت و عملکرد شهرها و تحولات اقتصادی روستاهای حوزه نفوذ مستقیم، تفاوت وجود دارد.

نتایج ذکر شده فوق نشان می‌دهد که نرخ رشد انتظاری شهرهای کوچک شهرستان رودبار در تمام موارد مثبت می‌باشد که ناشی از موفقیت این شهرها در ارائه شغل در مقایسه با استان است و سرمایه‌های حاصل از مازاد تولید به جای سرازیر شدن به شهرهای بزرگتر، صرف فعالیت‌های صنعتی در شهرهای کوچک این شهرستان خواهد شد، به طوری که در حال حاضر واحدهای کارگاهی - صنعتی در این شهرها مشغول به فعالیت هستند.

با توجه به یافته‌های تحقیق و نقش مؤثر شهرهای کوچک شهرستان رودبار در ایجاد تعادل و توازن در نظام سکونتگاهی مناطق روستایی شهرستان و اثرات آن در ساختار اقتصادی، اجتماعی و فرهنگی این شهرها در نقاط پیرامون و با توجه به حوزه نفوذ آن پیشنهادات زیر ارائه می‌گردد.

- ایجاد امکانات و خدمات مختلف اقتصادی، اجتماعی و فرهنگی در شهرهای توتکابن، جیرنده، بره‌سر در جهت توزیع متعادل تر جمعیت

- ایجاد زیرساخت‌هایی مانند آموزشی کلاس‌های تقویتی، بهداشتی و فرهنگی در شهرهای جیرنده، توتکابن و بره‌سر در جهت خدمات‌دهی به روستاهای پیرامون و جلوگیری از مراجعه مستقیم مردم به شهرها.

- توسعه و تجهیز صنایع کوچک محلی و حمایت از صنایع دستی با هدف تقویت اقتصاد محلی با توجه به شکل دامداری و کشاورزی مناطق روستایی شهرستان رودبار.
- توسعه و تجهیز راه‌های ارتباطی و بهبود حمل و نقل در شهرستان رودبار بالأخص سکونت‌گاه‌های مرتفع و با شیب بالا مانند شهرهای جیرنده و بره‌سر و روستاهای حوزه نفوذ آن‌ها و دهستان‌های دشتویل و بلوکات مانند احداث زیرگذر در محور امامزاده‌هاشم و تقویت و توسعه راه‌های داخل شبکه که می‌تواند باعث جلوگیری از مهاجرت و تثبیت جمعیت منطقه می‌باشد.
- به نظر می‌رسد ارتقای روستای امامزاده هاشم به نقطه شهری (که اکنون هم از عملکرد روستایی خارج شده) و با داشتن در حدود ۲۵۰ واحد تجاری و چند اداره دولتی کارکرد تقریباً شهری پیدا کرده اما به دلیل عدم موانع قانونی و تقسیمات اداری - سیاسی به روستاهای دهستان بلوکات و تعدادی از روستاهای دهستان رستم آباد شمالی ارائه خدمات می‌نماید.

## منابع

- ابراهیم‌زاده، عیسی؛ طیبی، نجمه و شفیع، یوسف (۱۳۹۱). تحلیلی کارکردی از نقش اقتصادی شهرهای کوچک در توسعه روستایی (مطالعه موردی: زاهدشهر در بخش شیبکوه فسا). *مجله جغرافیا و برنامه‌ریزی محیطی*، ۲۳ (۱)، صص. ۱۵۱-۱۷۲.
- اکبری‌ارونیزی، سعید رضا؛ محمدپور جابری، مرتضی و سپهوند، فرخنده (۱۳۹۲). نقش شهرهای کوچک در بهبود کیفیت زندگی روستاهای پیرامون (مطالعه موردی: بخش رونیز - شهرستان استهبان). *پژوهش‌های روستایی*، ۱۶، صص. ۸۸۱-۹۰۰.
- حسین آبادی، مصطفی؛ پورطاهری، مهدی و محیط‌سکه‌روانی، اصغر (۱۳۹۱). تحلیلی بر نقش شهرهای کوچک در توسعه اقتصادی - اجتماعی روستاهای پیرامون (مطالعه موردی: شهرستان قیروکارزین). *فصلنامه پژوهش‌های شهری و منطقه‌ای*، ۱۳، صص. ۱۱۵-۱۲۶.
- حکمت‌نیا، حسن و موسوی، میر نجف (۱۳۸۵). کاربرد مدل در برنامه‌ریزی شهری و ناحیه‌ای، چاپ اول، یزد: انتشارات علم نوین.
- رضایی، محمدرضا (۱۳۸۴). *توسعه کالبدی فضایی شهر و نقش زیست‌محیطی آن (مطالعه موردی: شیراز)*. پایان‌نامه کارشناسی ارشد، دانشگاه تربیت مدرس. استاد راهنما: رحمت الله فرهودی.
- زبردست، اسفندیار (۱۳۸۳). *اندازه شهر*. چاپ اول، تهران: انتشارات مرکز مطالعات و تحقیقات شهرسازی و معماری ایران.
- زیاری، کرامت الله (۱۳۷۹). سنجش درجه توسعه‌یافتگی فرهنگی استان‌های ایران. *نشریه‌نامه علوم اجتماعی*، ۱۶ (۱۶)، صص. ۹۱-۱۰۴.
- شکور، علی و شمسی‌آبادی، علی (۱۳۹۱). نقش کانون‌های شهری در ایجاد تعادل و توسعه نواحی روستایی (مطالعه موردی: شهر مصیری و روستاهای پیرامون). *چشم‌انداز جغرافیایی (مطالعات انسانی)*، ۷ (۲۱)، صص. ۶۳-۷۷.
- صرافی، مظفر (۱۳۷۹). بخش ویژه پایداری شهری: شهر پایدار چیست؟. *نشریه مدیریت شهری*، ۴، صص. ۶-۱۳.
- عزیزی، زهرا و شمس، مجید (۱۴۰۰). بررسی نقش شهرهای کوچک در تعادل‌بخشی جمعیت استان کرمانشاه (مطالعه موردی: شهر سرپل‌دهاب). *پژوهش و برنامه‌ریزی شهری*، ۴۵، صص. ۴۰-۵۴.
- علی اکبری، اسماعیل؛ تالشی، مصطفی و فرجی، محمد (۱۳۹۵). تحلیل نقش و جایگاه شهرهای کوچک در توازن و توسعه منطقه‌ای. *اقتصاد و مدیریت شهری*، ۱۷، صص. ۴۹-۶۵.
- فنی، زهره (۱۳۹۳). *شهرهای کوچک رویکردی دیگر در توسعه منطقه‌ای*، چاپ پنجم، تهران: انتشارات سازمان شهرداری‌های کشور.
- قنبری هفت‌چشمه، ابولفضل و حسین‌زاده‌دلیر، کریم (۱۳۸۵). تعیین درجه توسعه‌یافتگی شهرستان‌های استان آذربایجان شرقی. *جغرافیا و توسعه ناحیه‌ای*، ۳ (۵)، صص. ۱-۲۲.
- محمدزاده تیتکانلو، حمیده (۱۳۸۱). *تبیین نقش شهرهای متوسط در توسعه فضایی منطقه‌ای مورد پژوهش شهر بجنورد*. رساله دکتری شهرسازی، دانشگاه تهران. استاد راهنما: اسفندیار زبردست.
- مرکز آمار ایران (۱۳۹۵). *سالنامه آماری استان گیلان*. سازمان مدیریت و برنامه‌ریزی استان گیلان.
- مکانیکی، جواد؛ سرزهی، زهرا و اسکندری‌ثانی، محمد (۱۳۹۵). کارکرد فضایی شهرهای کوچک در ارتباط با روستاهای پیرامون (مطالعه موردی: شهر سریشه). *فصلنامه اقتصاد فضا و توسعه روستایی*، ۱۵، صص. ۴۳-۶۰.
- ملکی، سعید؛ مودت، الیاس و کرمی، مهران (۱۳۹۴). ارزیابی کارکرد شهرهای کوچک در نظام شهری استان لرستان با استفاده از مدل‌های ضریب کشش پذیری L.Q, TOPSIS. *برنامه‌ریزی منطقه‌ای*، ۲۰، صص. ۲۹-۴۲.
- موسوی، میرنجف و رحیمی، مارال (۱۳۹۴). تبیین نقش شهرهای کوچک در توسعه منطقه‌ای استان آذربایجان غربی (مطالعه موردی: شهرهای ۵۰ - ۲۵ هزار نفر). *جغرافیا و مطالعات محیطی*، ۱۳، صص. ۲۱-۳۶.
- نصیری مقدم، منوچهر (۱۳۹۴). *تحلیل کارکردهای شهری در توسعه روستایی*. رساله دکتری، دانشگاه آزاد اسلامی واحد رشت.

نصیری، اسماعیل (۱۳۸۸). بررسی تاثیر شهرهای کوچک در سازماندهی نظام فضایی (مطالعه موردی: شهر بومهن). *جغرافیا و برنامه‌ریزی ناحیه‌ای*، ۱، صص. ۲۷-۴۲.

نظریان، اصغر و بهارلویی، کتابون (۱۳۹۲). بررسی کارکرد شهرهای کوچک در نظام شهری و توسعه منطقه‌ای (مطالعه موردی: شهر نایین). *اقتصاد و مدیریت شهری*، ۴، صص. ۵۹-۷۴.

Barean, I. (2009). Introduction to urban planning. *London*, 142 (1).

Bareasky, F. (2009). urban planning in small towns and Rural Area. *Routledge, London*, 99 (3).

Evans, H., Emrys. A. (1992). Virtuous Circle Model of Rural-Urban Development: Evidence from a Kenyan Small Towns and its Hinterland. P 663.

Ligale, A. N. (1982). The Role Small and Intermedia Citise in Nationnal Development in Africa. *UNCRD, Nagoya, japan*. P 9.

Puwen, K. (2008). Role of small centers and development, a case study: Indonesia. *cambon university*, 31(6), pp. 79-86.

Rondinelli, D. (1993). Towns and Small Cities in Development Countries. *the Geographical Review*, 73 (4), pp. 379-395.

## References

- Akbarian Ronizi, S. R., Mohammadpour Jaberi, M., and Sepahvand, F. (2013). The role of small towns in improving the quality of life of surrounding villages (Case Study: Roniz Ward - Estahban County). *Journal: Rural Research*, 16, pp. 881-900. [In Persian]
- Ali Akbari, I., Talshi, M., and Faraji, M. (2016). Analysis of the role and small location in regional balance and development (Case study: West Zagros). *Quarterly Journal of Economics and Urban Management*, 17, pp. 49-65. [In Persian]
- Azizi, Z., Shams, M. (2021). Investigating the role of small cities in the common population of Kermanshah province (Case study: Sar-e-Pol-e-Zahab city). *Urban Research and Planning*, 45, pp. 40-54. [In Persian]
- Barean, I. (2009). Introduction to urban planning. *London*, 142 (1).
- Bareasky, F. (2009). urban planning in small towns and Rural Area. *Routledge, London*, 99 (3).
- Ebrahimzadeh, I., Tayebi, N., and Shafiei, Y. (2012). A functional analysis of the economic role of small towns in rural development, Zahedshahr in Shibkuh Fasa section. *Journal of Geography and Environmental Planning*, 23 (1), pp. 151-172. [In Persian]
- Evans, H., Emrys. A. (1992). Virtuous Circle Model of Rural-Urban Development: Evidence from a Kenyan Small Towns and its Hinterland. P 663.
- Fani, Z. (2014). *Small towns Another approach in regional development*. fifth edition, Tehran: Publications of the Organization of Municipalities. [In Persian]
- Ghanbari, H., Hoseynzade, D. (2006). degree of development in counties of eastern azarbaijan province. *geography and regional development*, 3(5), pp. 1-22. [In Persian]
- Hekmatnia, H., Mousavi, M.N. (2006). *Application of the model in urban and regional planning*, first edition, Yazd: Alam Novin Publications. [In Persian]
- Hossein Abadi, M., Pourtaheri, M. and Mohit Sekeh ravani, A. (2011). An analysis of the role of small cities in the economic-social development of surrounding villages (case study: Qirokarzin city). *Urban and Regional Research Quarterly*, 13, pp. 115-126. [In Persian]
- Iran Statistics Center. (2015). Statistical yearbook of Gilan province. Management and Planning Organization of Gilan Province. [In Persian]
- Ligale, A. N. (1982). The Role Small and Intermedia Citise in Nationnal Development in Africa. *UNCRD, Nagoya, japan*. P 9.
- Maleki, S., Mavedat, E. and Karami, M. (2014). Evaluation of the function of small cities in the urban system of Lorestan province using TOPSIS elasticity coefficient models, L.Q. *Regional Planning*, 20, pp. 29-42. [In Persian]
- Mekanic, J., Sarzehi, Z. and Eskandari Sani, M. (2015). Spatial function of small towns in relation to surrounding villages (case study: Sarbisheh city). *Space Economy and Rural Development Quarterly*, 15, pp. 43-60. [In Persian]
- Mohammadzadeh Titkanlu, H. (2012). *Explaining the role of medium-sized cities in the regional spatial development of the researched city of Bojnord*. Doctoral thesis on urban planning. University of Tehran. Tutor: Esfandiar Mozal. [In Persian]
- Mousavi, M., Rahimi, M. (2014). Explaining the role of small cities in the regional development of West Azarbaijan province (case study: cities of 25-50 thousand people). *Geography and Environmental Studies*, 13, pp. 21-36. [In Persian]
- Nasiri Moghadam, M. (2015). *Analysis of Urban Functions in Rural Development*, PhD Thesis, Islamic Azad University, Rasht Branch. [In Persian]



- Nasiri, E. (2009). the effect of small towns on organization of spatial system (case study: Boomehen). *geography and regional planning*, 1, pp. 27-42. [In Persian]
- Nazarian, A., Baharloi, K. (2012). Investigating the function of small cities in urban system and regional development (case study of Nayin city). *Economics and Urban Management*, 4, pp. 59-74. [In Persian]
- Puwen, K. (2008). Role of small centers and development, a case study: Indonesia. *cambon university*, 31(6), pp. 79-86.
- Rezaei, M. R. (2005). *Physical and spatial development of the city and its environmental role (Case study: Shiraz)*. Master Thesis, Tarbiat Modares University. Supervisor: Rahmatullah Farhoudi. [In Persian]
- Rondinelli, D. (1993). Towns and Small Cities in Development Countries. *the Geographical Review*, 73 (4), pp. 379-395.
- Sarafi, M. (2000). urban sustainability: sustainable city. *urban management*, 4, pp. 6-13. [In Persian]
- Shakoor, A. Shamsi-Abadi, A. (2012). the role of urban areas in the balance and development of rural areas (case study: Masiri and surrounding villages). *geographical landscape (human studies)*, 7(21), pp. 63-77. [In Persian]
- Zebardast, E. (2003). *city size*. 1st ed. tehran: architecture and urban planning research center. [In Persian]
- Ziari, K. (2000). Assessing the degree of cultural development of the provinces of Iran. *Journal of Social Sciences*, 16 (16), December 2000. [In Persian]

#### نحوه استناد به این مقاله:

نصیری مقدم، منوچهر؛ آمار، تیمور و رضائی، پرویز (۱۴۰۱). بررسی نقش و کارکرد شهرهای کوچک در سهولت خدمات رسانی به نواحی روستایی. *مطالعات جغرافیایی نواحی ساحلی*، ۳(۹)، صص. ۸۹-۱۰۲. DOI:10.22124/gscj.2022.21508.1143

#### Copyrights:

Copyright for this article are retained by the author(s), with publication rights granted to *Geographical studies of Coastal Areas Journal*. This is an open-access article distributed under the terms of the Creative Commons Attribution License (<http://creativecommons.org/licenses/by/4.0>), which permits unrestricted use, distribution, and reproduction in any medium, provided the original work is properly cited.

