

زبان فارسی و گویش های ایرانی

سال دوم، دوره اول، بهار و تابستان ۱۳۹۶، شماره پیاپی ۳

بررسی گفتمان‌نماهای تأکیدی در زبان فارسی با تکیه بر سه فیلم تلوزیونی

دکتر یوسف آرام^۱

مهرداد مشکین فام^۲

تاریخ پذیرش: ۹۶/۵/۲۵

تاریخ دریافت: ۹۵/۸/۲۴

چکیده

گفتمان‌نماها از عناصر مهم نظام زبان، به‌ویژه زبان محاوره و غیررسمی‌اند. امروزه، مطالعه گفتمان‌نماها از مباحث مهم و جدید در زبان‌شناسی است. از این‌رو، کلام بدون این عناصر صراحت کافی ندارد و ناقص و نامفهوم می‌نماید. این واحدهای زبانی، نقش‌های متفاوتی در نظام زبان ایفا می‌کنند که نقش تأکیدی یکی از آنهاست. با استفاده از گفتمان‌نماها، گوینده بر بخش خاصی از گفتمان و گاه بر کل آن تأکید می‌کند. البته، تأکید مسأله پیچیده‌ای در نظام زبان است که از ابزارهای متفاوتی در بیان آن استفاده می‌شود. گفتمان‌نماها یکی از این ابزارها هستند. در پژوهش حاضر، بر بنیاد رویکرد نقش‌گرایی و در حوزه کاربردشناسی، طبق الگوی دولایه‌ای برینتون، به بررسی کیفی و کمی گفتمان‌نماهایی که ایفاکننده نقش تأکیدی هستند پرداخته‌ایم. به همین منظور، پیکره‌ای گفتاری متشکل از سه فیلم تلوزیونی؛ «پنج تا پنج»، «یه بلیط شانس» و «عموجان هیتلر» برگزیده شده‌است.

واژگان کلیدی: گفتمان‌نما، تأکید، کاربردشناسی، نقش‌گرایی، فارسی

✉ yousefaram@gmail.com

۱. استادیار زبان‌شناسی همگانی دانشگاه بوعلی سینای همدان
۲. دانشجوی دکتری زبان‌شناسی همگانی دانشگاه بوعلی سینای همدان

۱- مقدمه

مطالعات چهار دهه گذشته درباره گفتمان‌نماها اهمیت این موضوع را در زبان محاوره‌ای نشان می‌دهد. برای اولین بار، لوینسون^۱ (۱۹۸۳) ذیل مبحث مقوله‌های اشاری^۲ در گفتمان به بررسی گفتمان‌نماها به‌عنوان یک موضوع مشخص و مستقل پرداخت و از آن پس، نام‌هایی متفاوت برای گفتمان‌نماها برگزیده شد: نشانه‌های کاربردشناختی^۳ (برینتون^۴، ۱۹۹۶؛ فریزر^۵، ۱۹۹۹)، نشانگرهای گفتمان^۶ (شفرن^۷، ۱۹۸۷)، ارتباط‌دهندگان گفتمان^۸ (بلکمور^۹، ۲۰۰۲) و عامل گفتمان^{۱۰} (ردکر^{۱۱}، ۱۹۹۱).

گاه در زبان‌ها برخی عناصر را به صورت دقیق نمی‌توان تعریف کرد و در یک طبقه مشخص قرار داد. یکی از این عناصر، گفتمان‌نماست. گفتمان‌نماها که خاص زبان گفتاری‌اند، کلام را یکپارچه می‌نمایند و بین گزاره‌های^{۱۲} کلام ارتباط خاصی برقرار می‌کنند. این عناصر زبانی را می‌توان هدایت‌کنندگان گفتمان دانست.

تعریف مشخص و یگانه‌ای از گفتمان‌نماها ارائه نشده‌است و تمامی تعاریف با یکدیگر متفاوت‌اند، حتی بر سر اسامی نیز توافق وجود ندارد. برینتون (۱۹۹۶: ۲۹) بیش از بیست نام برای گفتمان‌نماها ذکر کرده‌است. گفتمان‌نماها را می‌توان این‌گونه تعریف کرد: «عباراتی که به‌عنوان گفتمان‌نما به‌کار می‌روند، باید انتظارات ساختاری و معنایی را برآورده کنند» (مسچلر^{۱۳}، ۲۰۰۹: ۱۷)، یعنی گفتمان‌نماها کلام را یکپارچه می‌کنند و به آن انسجام می‌بخشند تا شنونده یا خواننده مفهوم را بهتر و کامل‌تر درک کند. از طرفی، گفتمان‌نماها ویژگی‌های ساختاری و معنایی خاصی دارند. ویژگی‌های ساختاری یعنی آهنگ جملات را برهم نمی‌زنند و ویژگی‌های معنایی یعنی از مسائل فرازبانی و فرارتاباطی کمک می‌گیرند تا به معنای گفتمان شکل دهند.

-
1. Levinson
 2. Discourse deixis
 3. pragmatic markers
 4. Brinton
 5. Fraser
 6. Discourse markers
 7. Schiffrin
 8. Discourse connectives
 9. Blackemore
 10. Discourse operator
 11. Redeker
 12. Proposition
 13. Maschler

منظور از معنای فراارتباطی این است که یک واحد زبانی تنها یک نقش در نظام زبان ندارد. این نقش‌ها فرازبانی‌اند، یعنی معنایشان افزون بر چیزی است که بیان شده‌است. از نقش‌هایی که گفتمان‌نماها بر عهده دارند تأکیدی است. تأکید، مسأله پیچیده‌ای در نظام زبان است و ابزارهای متفاوت و زیادی برای بیان آن در نظام زبان وجود دارد. گفتمان‌نماهای تأکیدی برای قدرت بیانی گوینده اهمیت زیادی دارند، سخن‌گویان پیوسته در پی شیوه‌های جدید و ابداعی برای بیان تأکید بیشترند، زیرا با گذر زمان نقش تأکیدی عناصر زبانی کاهش می‌یابد. در نتیجه، پیوسته به فهرست ابزارهایی که برای بیان تأکید به کار می‌رود، افزوده می‌شود.

در این پژوهش، در پی آنیم تا از پیکره سه فیلم «پنج تا پنج»، «یه بلیط شانس» و «عموجان هیتلر» گفتمان‌نماهایی را که ایفاکننده نقش تأکیدی‌اند استخراج کنیم و براساس الگوی دولایه‌ای برینتون (۱۹۹۶) به تحلیل کیفی و کمی نقش آنها بپردازیم.

۲- پیشینه پژوهش

مطالعه گفتمان‌نماها قدمت زیادی ندارد. در پژوهش‌های ایرانی ذوقدار مقدم و دبیرمقدم (۱۳۸۱) در مطالعه‌ای هم‌زمانی به بررسی و مقایسه گفتمان‌نماهای «but» در انگلیسی و کارکرد «اما» در فارسی پرداخته‌اند. مقدم کیا (۱۳۸۳) به بررسی گفتمان‌نمای «بعد» در فارسی پرداخته‌است. صابری کرهرودی (۱۳۸۸)، گفتمان‌نمای «پس» را مطالعه کرده و کوخایی (۱۳۹۰) میزان استفاده از گفتمان‌نماهای دانشجویان ایرانی یادگیرنده زبان انگلیسی را براساس جنسیت و سطح بسندگی نوشتاری زبانی آنها بررسی کرده‌است.

در پژوهش‌های غیرایرانی، لوینسون (۱۹۸۳) برای اولین بار تحت عنوان مقوله‌های اشاری در گفتمان وجود کلمات و عبارتهایی را در زبان مطرح کرده‌است. به زعم وی، نقش آنها نشان دادن رابطه یک گفته و گفته قبل است. شفرن (۱۹۸۷) نظریه خود را براساس نظریه لوینسون (۱۹۸۳) و هلیدی و حسن^۱ (۱۹۷۶) شکل داد و آن را به پنج بخش تقسیم کرد: ساختار تبادل، ساختار حادثه، ساختار مفهومی، چهارچوب مشارکت و اظهار اطلاعات. بلکمور (۱۹۸۷ و ۱۹۹۲) معتقد است گفتمان‌نماها معنای بازنمودی چون واژه‌های «boy» (پسر) و «hypothesis» (فرضیه) ندارند بلکه تنها معنای رویه‌ای دارند که از دستورالعمل‌هایی درباره چگونگی ساختن

1. Halliday and Hasan

مفهومی باز نمود کلام تشکیل می‌شوند. مسچلر (۲۰۰۹) معتقد است تمام گفتمان‌نماها یک نقطه اشتراک دارند؛ آنها فرازبانی‌اند.

۳- گفتمان‌نما

مطالعه گفتمان‌نماها مهم است زیرا با اینکه به لحاظ دستوری اختیاری‌اند و به لحاظ معنایی تهی، اما به لحاظ کاربردشناختی نه اختیاری‌اند و نه زائد؛ آنها نقش‌های کاربردشناختی متفاوتی در گفتمان ایفا می‌کنند (براون^۱، ۱۹۷۷: ۱۰۷؛ اسوارتویک^۲، ۱۹۷۹: ۱۷۱ و ارمان^۳، ۱۹۸۷: ۲). اگر گفتمان‌نماها را از کلام حذف کنیم، کلام به لحاظ دستوری قابل قبول است، اما به‌عنوان کلامی غیرطبیعی، غیرفنی، بی‌ربط، گستاخانه و غیردوستانه تلقی می‌شود. چنین کلامی برای شنونده، درک‌نشده^۴ و برای گوینده، تکلیف غیرممکن^۵ است (اسوارتویک و استنستورم^۶، ۱۹۸۵: ۳۵۲). منظور از تکلیف غیرممکن این است که کلام عاری از این عناصر، امکان‌پذیر نیست. در این شرایط، گفتمان با اشکال مواجه می‌شود، یعنی گفتمانی درهم‌شکسته به‌وجود می‌آید (فریزر، ۱۹۹۰: ۳۹۰)، مانند نمونه‌های زیر:

(1) Train companies offer discount to students. **By the way**, have you booked your ticket? (Urgelles-Coll, 2010:23)

شرکت‌های قطار به دانش‌آموزان تخفیف می‌دهند. راستی، شما بلیط رزرو کرده‌اید؟

در نمونه، گفتمان‌نمای «by the way» نقش تغییر موضوع (معرفی موضوعی جدید) را در بر عهده دارد. با حذف این گفتمان‌نما کلام غیردستوری نمی‌شود اما دیگر ابزاری برای تغییر موضوع وجود ندارد. در نتیجه، کلامی درک‌نشده و بی‌ربط به‌وجود می‌آید زیرا در این شرایط، دو گزاره غیرمرتبط کنار یکدیگر قرار می‌گیرند.

(2) a. Can you explain what happened?

b. **Well**, it is not easy. (ibid)

الف. آیا ممکن است توضیح دهید که چه اتفاقی افتاد؟

ب. خوب، کار ساده‌ای نیست.

-
1. Brown
 2. Svartvik
 3. Erman
 4. Incomprehensible
 5. Impossible mission
 6. Stenström

اینجا نیز گفتمان‌نمای «well» نقش پاسخ را ایفا می‌کند؛ مخاطب در واکنش به گفتمان قبل، با تردیدی که دارد، زمانی را برای پاسخ دادن با استفاده از این گفتمان‌نما از گوینده می‌گیرد. اگر این گفتمان‌نما را حذف کنیم، گفتمان باز هم دستوری است اما با کلامی غیرطبیعی و غیرصریح مواجه هستیم.

گفتمان‌نماها در گفتمان به گوینده، اجازه بیان و به شنونده، اجازه درک مطلب می‌دهند. اِون زهر^۱ (۱۹۸۲: ۱۸۰) اظهار می‌دارد که در یک گفتمان مشخص، گفتمان‌نماها رمزگذار^۲ و رمزگشا^۳ را یاری می‌دهند تا گفتمان را هدایت کنند. گفتمان‌نماها منحصراً نقش‌های کاربردشناختی ایفا می‌کنند و تنها کاربرد آنها این است که به‌طور غیرمستقیم محتوای گزاره را استحکام بخشند. البته، منظور این نیست که دیگر نقش دستوری ندارند، بلکه برخی از نقش دستوری یا دیگر نقش‌ها تهی نیستند. این همان ویژگی واگرایی هاپر^۴ (۱۹۹۱) است.

گفتمان‌نماها ابزاری هستند که به اصل چهارم، در اصل همکاری^۵ که گرایس^۶ (۱۹۸۹) معرفی می‌کند تعلق دارند. اصول همکاری از این قرارند:

۱- اصل کیفیت: سعی کنید اظهاراتتان صحیح باشد.

آنچه را که می‌دانید غلط است، نگوئید.

آنچه را که برایش شواهد کافی ندارید، نگوئید.

۲- اصل کمیت: کلام خود را تا حد مورد نیاز، اطلاع‌دهنده سازید.

کمتر یا بیشتر از حد مورد نیاز صحبت نکنید.

۳- اصل ارتباط: مرتبط با موضوع مورد بحث صحبت کنید.

۴- اصل شیوه بیان: صریح و روشن صحبت کنید.

با ابهام سخن نگوئید.

از دوپهلویی معنی اجتناب کنید.

مختصر صحبت کنید.

منظم صحبت کنید (گرایس، ۱۹۸۹: ۲۷-۲۶).

همان‌طور که گفته شد، گفتمان‌نماها در زمره اصل شیوه بیان، یعنی اصل چهارم قرار می‌گیرند زیرا کلام را منظم و خالی از ابهام می‌کنند. در واقع، گفتمان‌نماها به گویشور کمک

1. Even-Zohar
2. Encoder
3. Decoder
4. Hopper
5. Cooperative principle
6. Grice

می‌کنند تا کلامی صریح و روشن بسازد و انواع گوناگونی دارند؛ اصوات، واژگان و حتی گروه‌های نحوی (برینتون، ۱۹۹۶: ۳۰).

۴- چارچوب نظری

تعاریف گفتمان‌نماها ملاک‌های دقیقی برای تشخیص این واحدهای زبانی نیستند. بر همین اساس، در این بخش به چندین مشخصه از گفتمان‌نماها می‌پردازیم تا مشخص شود منظور از آنها چه واحدهای زبانی‌اند. سپس، برای معرفی چارچوب نظری به بررسی نقش‌ها و فرانش‌هایی که هلیدی^۱ (۱۹۷۰ و ۱۹۷۹) در دستور نقش‌گرای خود معرفی کرده‌است می‌پردازیم، زیرا برینتون (۱۹۹۶) از این فرانش‌ها برای معرفی الگوی خود بهره برده‌است، و سپس به شرح الگوی برینتون می‌پردازیم.

۴-۱- معیارهای تشخیص گفتمان‌نماها

تاکنون مشخصه‌هایی برای گفتمان‌نماها ذکر کرده‌اند (نک. شفرن، ۱۹۸۷؛ مسچلر، ۱۹۹۴؛ فریزر، ۱۹۹۰، ۱۹۹۶ و ۱۹۹۹؛ لنک^۲، ۱۹۹۸). این مشخصات یا بر شرایط لازم و کافی گفتمان‌نماها تأکید دارند یا مشخصات سرنمونی^۳ گفتمان‌نماها. برای مثال، هاینه (۲۰۱۳) بر مشخصات سرنمونی و اسکوراپ (۱۹۹۹) بر شرایط لازم و کافی تأکید دارد. ابتدا فهرست‌ها را معرفی می‌کنیم تا به روشن‌ترین و دقیق‌ترین مشخصه‌های گفتمان‌نماها بپردازیم. نخست فهرست اسکوراپ (۱۹۹۹):

۱- ارتباط^۴: گفتمان‌نماها برای ربط دادن گفتمان‌ها با سایر اجزای گفتمان به کار می‌روند. به عبارت دیگر، گفتمان‌نماها گزاره گفتمان حاضر را به گفتمان قبلی یا گزاره ماقبل خود ربط می‌دهند (فریزر، ۱۹۹۶: ۱۸۶). البته، برخی چون هانسن^۵ (۱۹۹۷: ۱۶۰) گفتمان‌نماها را «اجزایی با حوزه متغیر» می‌دانند که نقش آنها «کلمه ربط بودن» است.

۲- اختیاری بودن^۶: از دو منظر گفتمان‌نماها قابل حذف‌اند. اول، با حذف آنها خللی در دستوری بودن جمله پدید نمی‌آید، یعنی جمله غیردستوری نمی‌شود (فریزر، ۱۹۸۸: ۲۲). دوم، با حذف این عناصر زبانی خللی در مفهوم گفتمان به وجود نمی‌آید، اما گفتمان صراحت اولیه را ندارد. پس گفتمان‌نما بی‌فایده نیست.

1. Halliday
2. Lenk
3. Prototypical
4. Connectivity
5. Hansen
6. Optionality

- ۳- تأثیر نداشتن بر محتوای گزاره^۱: گفتمان‌نماها چیزی به محتوای گزاره اضافه نمی‌کنند و بر شرایط صدق و کذب گزاره‌ها تأثیری نمی‌گذارند (هانسن، ۱۹۹۷، ۱۶۱؛ دوفینا^۲، ۱۹۹۷: ۳۴۰).
- ۴- ارتباط ضعیف: گفتمان‌نماها در مقایسه با عناصر دیگر چون (فاعل، مفعول و ...) رابطه سستی با ساختار نحوی دارند یا در خارج از ساختار نحوی به کار می‌روند (برینتون، ۱۹۹۶: ۳۴؛ فس: هانسن، ۱۹۹۷: ۱۵۶). البته همین گفتمان‌نماها می‌توانند ساختار درونی داشته باشند.
- ۵- جایگاه آغازین^۳: گفتمان‌نماها در آغاز گفتمان ظاهر می‌شوند (هانسن، ۱۹۹۷: ۱۵۶؛ شفرن، ۱۹۸۷: ۳۱-۳۲) تا قبل از خارج شدن گفتمان در مسیر درست هدایت شود. البته، منظور از جایگاه آغازین ابتدای جمله یا گفتمان نیست - در بسیاری موارد در جایگاه میانی نیز ظاهر می‌شوند - بلکه قبل از عناصر اصلی جمله یا گفتمان، مثل فعل و فاعل، ظاهر می‌شوند تا گفتمان را در مسیر درست هدایت کنند.
- ۶- گفتاری بودن^۴: بیشتر گفتمان‌نماها در گفتار کاربرد دارند (برینتون، ۱۹۹۶: ۳۳ و ۲۰۰۸: ۲۴۱؛ واتز^۵، ۱۹۸۹: ۲۰۸). این معیار قطعی نیست زیرا برخی گفتمان‌نماها در نوشتار ادبی کاربرد دارند (نغزگوی کهن، زیر چاپ).
- ۷- چندمقوله‌گی^۶: اسکوراپ (۱۹۹۹) اظهار می‌دارد که گفتمان‌نماها علاوه بر ایفای نقش‌های گفتمان‌نمایی، نقش‌های نحوی خود را نیز حفظ می‌کنند. مقوله‌هایی که می‌توانند نقش گفتمان‌نماها را بازی کنند عبارت‌اند از قیدها (حالا، به‌هر حال و ...)، افعال (گفتن، دیدن و ...)، اصوات (ا، آه و ...)، حرف‌های ربط هم‌پایه و ناهم‌پایه (و، اما و ...) و بندها. البته، از حیث درزمانی، این مقولات را می‌توان منبع گفتمان‌نماها دانست (نغزگوی کهن، زیر چاپ). این خصوصیت را می‌توان با مفهوم واگرایی هاپر (۱۹۹۱) مقایسه کرد.
- اسکوراپ (۱۹۹۹: ۲۳۲) اظهار می‌دارد که بیشتر پژوهشگران موارد یک تا سه این فهرست را از ویژگی‌های گفتمان‌نماها می‌دانند.
- حال فهرست هاینه (۲۰۱۳) از مشخصات سرنمونی گفتمان‌نماها:

1. Non-truth-conditionality
2. DeFina
3. Initiality
4. Orality
5. Watts
6. Multi-categoriality

- ۱- استقلال نحوی^۱: برینتون (۲۰۰۸) اظهار می‌دارد که گفتمان‌نماها به لحاظ نحوی مستقل عمل می‌کنند، یعنی رابطه سستی با ساختار نحوی گفتمان دارند (گول^۲ و گونتتر^۳، ۱۹۹۹: ۵۹-۶۳). برخی این مشخصه را مهم‌ترین مشخصه گفتمان‌نماها می‌دانند (فورکو^۴، ۲۰۰۵: ۲۰).
- ۲- گفتمان‌نماهایی که سرنمون‌اند به لحاظ نوایی از گفتمان جدا می‌شوند.
- ۳- معنای غیرتحدیدی^۵: معنای گفتمان‌نماها جزئی از معنای گزاره نیست و معنایی فرامتنی، و ناظر بر انسجام گفتمان است (تراگوت و دشر، ۲۰۰۲: ۱۵۵). نغزگوی کهن (زیر چاپ) اظهار می‌دارد که بسیاری از محققان، این مشخصه را یکی از معیارهای مهم ممیز گفتمان‌نماها می‌دانند. نقش اصلی گفتمان‌نماها ربط دادن گفته به موقعیت گفتمان، به‌خصوص تعامل گوینده - شنونده، عقاید گوینده و یا سازمان متون است.
- ۴- معنای روالی^۶: گفتمان‌نماها به معنای کاربردی گفتمان می‌افزایند. در واقع، معنای فرامتنی^۷ فرامتنی^۷ و فرارتاباطی^۸ دارند و نه قاموسی. بر این اساس، این عناصر معنای روالی دارند، نه مفهومی - گزاره‌ای.
- ۵- یک جزء واژگانی بودن: گفتمان‌نماها نیز همچون اصطلاحات یک واحد واژگانی در واژگان ذهنی گویشوران‌اند، حتی اگر ساختار درونی داشته باشند؛ یعنی ترکیب‌پذیر^۹ نیستند. به گفتمان‌نماهای گروهی، گفتمان‌نماهای سطح دوم گویند (زیپمن^{۱۰}، ۲۰۰۵: ۵۲).
- پیش‌تر ذکر شد که فهرست هاینه (۲۰۱۳) شرایط لازم و کافی گفتمان‌نماها نیست بلکه نشانگر مشخصات گفتمان‌نماهای سرنمون است. اگر با دقت به این دو فهرست بنگریم هم‌پوشانی زیادی می‌بینیم. برای ارائه فهرستی جامع‌تر و دقیق‌تر مواردی را از هر دو فهرست برمی‌گزینیم تا فهرستی منسجم ارائه دهیم که هم شرایط لازم و کافی گفتمان‌نماها و هم مشخصه‌های سرنمونی آنها را داشته باشند:
- ۱- ارتباط؛ ۲- اختیاری بودن؛ ۳- تأثیر نداشتن بر محتوای گزاره؛ ۴- جایگاه آغازین؛ ۵- استقلال نحوی؛ ۶- یک جزء واژگانی بودن؛ ۷- معنای روالی؛ ۸- چندمقولگی.

-
1. Independency
 2. Gohl
 3. Günthner
 4. Furkó
 5. Non-restrictive
 6. Procedural
 7. Metatextual
 8. Metacommunicative
 9. Non-compositional
 10. Siepmann

در این فهرست، هشت معیار برای تشخیص گفتمان‌نماها ارائه شد. البته، همه گفتمان‌نماها با تمام این معیارها سازگاری ندارند زیرا همه آنها سرنمون نیستند. در این پژوهش، هر واحد زبانی که حداقل با چهار معیار سازگار باشد گفتمان‌نما است.

۴-۲- فرانش‌های سه‌گانه هلیدی

در رویکردهای نقش‌گرا به دستور، معنا و کاربرد برابرند. در این رویکرد کاربرد واژه‌ها و عبارات یا واحدهای زبانی اهمیت دارد و نه فقط معنای لغت‌نامه‌ای. معنا همان کاربرد یا نقش است. در این رویکرد، معنا همیشه چیزی بیشتر از جمع معانی واژه‌هایی است که کنار یکدیگر قرار گرفته‌اند. در واقع، معنا با واژه‌گزینی^۱ شکل می‌گیرد، منظور از واژه‌گزینی تمام ویژگی‌هایی‌اند (مثل بافت) که معنا را می‌سازند. این بیشتر در اصطلاحات نمایان می‌شود.

اما چگونه می‌توان به‌طور نظام‌مند، نقش‌هایی را که گویشوران انتخاب و بیان می‌کنند به طریقه واژه‌گزینی آنها ربط داد؟ تامپسون^۲ (۲۰۰۴: ۲۹) به نقل از هلیدی (۱۹۷۰ و ۱۹۷۹) در پاسخ به این سؤال، معنا یا نقش را به سه مقوله تقسیم می‌کند: ۱- معنایی که به توقع گوینده از شنونده مربوط می‌شود^۳، مانند تفاوت یک جمله سؤالی و خبری که برای رسیدن به این اهداف از ابزارهای دستوری مانند ترتیب واژگان^۴ در زبان انگلیسی استفاده می‌شود. ۲- معنایی که مربوط به نظر گوینده نسبت به گزاره است^۵؛ تقریباً همان وجهیت. برای دستیابی به این منظور، گوینده از ابزارهایی مانند افعال معین، قیود و ... بهره می‌برد. ۳- معنایی که به واسطه گزاره‌های قبل و بعد، یعنی بافت^۶، به وجود می‌آید. پس واژه‌گزینی‌های متفاوت به معناهای متفاوت یا نقش‌های مختلف می‌انجامد. البته هر یک از این معناها به صورت برابر در معناسازی کل متن یا گفتمان نقش دارند.

این سه معنا یا نقش را می‌توان خلاصه و ساده به صورت زیر بیان کرد:

۱- نقش بینافردی^۷: از زبان برای صحبت با دیگران بهره می‌بریم که شامل برقراری ارتباط، تأثیر بر رفتار مخاطب، تغییر دیگران و برای بیان نظریات و احساسات خود می‌شود.

1. Wording
2. Thompson
3. Interactional
4. Word order
5. Ideational
6. Co-text
7. Interpersonal

۲- نقش تجربی^۱: از زبان برای صحبت درمورد تجربیات خود از دنیای خارج بهره می‌بریم که توصیف رویدادها، حالات، مصداق‌ها و ... را در بر می‌گیرد.

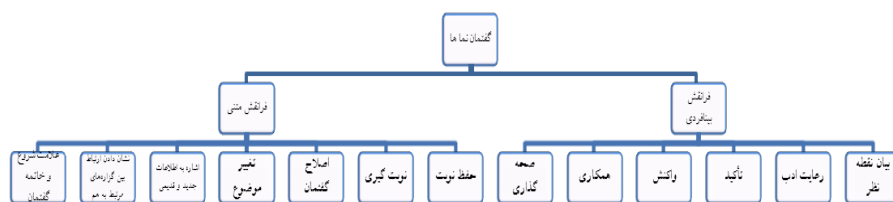
۳- نقش متنی^۲: پیام‌های خود را با توجه به پیام‌های دیگر، یعنی بافت، سازماندهی می‌کنیم. اما منظور از فرانش^۳ چیست؟ نقش‌های خاص‌تر و ریزتر دیگری نیز می‌توانند در حوزه یکی از این سه نقش قرار گیرند. به این نقش‌های گسترده فرانش می‌گوییم. سه فرانش بینافردی، متنی و تجربی داریم. فرانش بینافردی به روابط بین گوینده و شنونده، فرانش متنی به ارتباط بین گزاره‌ها، و فرانش تجربی به روابط انسان با دنیای خارج مربوط می‌شود.

۴-۳- الگوی برینتون (۱۹۹۶)

برینتون (۱۹۹۶: ۳۷-۳۸) از دو فرانش سه‌گانه هلیدی (۱۹۷۰ و ۱۹۷۹) استفاده و آنها را به دو گروه متنی و بینافردی تقسیم کرده‌است. وی از منظر فرانش بینافردی، گفتمان‌نماها را ابزاری برای برقراری و ادامه روابط گفتمانی بین گوینده و شنونده می‌داند. در این فرانش، گفتمان‌نماها به ماهیت اجتماعی ارتباط و نقش‌های گوینده و شنونده در گفتمان و به عبارت ساده‌تر، به بافت اشاره دارند. وی معتقد است که این گفتمان‌نماها در این فرانش برای بیان نقطه‌نظر، همکاری، رعایت ادب^۴، تأکید بر بخش خاصی از گفتمان، پاسخ، و صحه‌گذاری به کار می‌روند.

از منظر فرانش متنی، برینتون بر این باور است که گفتمان‌نماها به رابطه زنجیره‌ای و انسجام بین گزاره حاضر و گزاره‌های بعد و قبل اشاره می‌کنند. براین اساس، برخی از نقش‌هایی که در فرانش متنی جای می‌گیرند، عبارت‌اند از: تغییر مسیر موضوع بحث، اشاره به اطلاعات جدید و قدیمی، نشان دادن ارتباط بین گزاره‌های مرتبط، اصلاح گفتمان خود یا دیگری، نوبت‌گیری، پُرکننده مکث‌ها یا حفظ نوبت در گفتمان و علامت شروع و خاتمه گفتمان. این الگو یکی از معدود الگوهایی است که گفتمان‌نماها را در دو سطح بررسی می‌کند و بدان الگوی دولایه‌ای^۵ برینتون نیز گفته می‌شود. تا آنجاکه نگارندگان بررسی کرده‌اند از این الگو تنها یک بار؛ علمی و صباح (۱۳۹۰) برای بررسی تأثیر جنسیت بر گفتمان‌نماهای فارسی بهره برده و ریزنقش‌هایی را معرفی کرده‌اند. برای بیان ساده‌تر الگو را در نمودار آورده‌ایم:

1. Experiential
2. Textual
3. Metafunction
4. Politeness
5. Two-fold



در اینجا، تنها به شرح ریزنقش تأکیدی که موضوع این مقاله است می‌پردازیم. با استفاده از این ریزنقش، گوینده بر بخش خاصی از گفتمان یا گاهی بر کل گفتمان تأکید می‌کند:

(3) a. it's a bad report in terms of wh ... what it means they are going to do.

b. I think so. Yes. Yeah. **I really** do. (Defina, schiffrin and Bamberg, 2006: 68)

الف. این گزارش بدی است از اینکه آنها قصد دارند این کار را انجام دهند.

ب. من هم همین طور فکر می‌کنم. بله. بله. من واقعاً این طور فکر می‌کنم.

در گفتمان، مخاطب با گفتمان‌نمای «really» بر موافقت خود با گوینده تأکید می‌کند.

۵- بررسی گفتمان‌نماهای تأکیدی در زبان فارسی (براساس الگوی برینتون، ۱۹۹۶)

داده‌های پژوهش از فیلم‌های «پنج تا پنج» به کارگردانی تارا اوتادی؛ «یه بلیط شانس» به کارگردانی محمود ابراهیمی؛ و «عموجان هیتلر» به کارگردانی حمید ابراهیمی برگزیده شده‌است.

برای پرهیز از تناقض مشاهده‌کننده^۱ که لباو^۲ (۱۹۷۲) معرفی می‌کند، در جمع‌آوری داده‌ها از مصاحبه دوری کرده‌ایم. تناقض مشاهده‌کننده این است که داده‌های طبیعی زبان طوری به دست می‌آیند که افراد به طور نظام‌مند مشاهده نشوند، اما راهی جز مشاهده نظام‌مند برای جمع‌آوری داده‌های زبانی وجود ندارد، بنابراین این یک تناقض است. از آنجاکه با مصاحبه، داده‌های طبیعی در اختیار پژوهشگر قرار نمی‌گیرد، پیکره این پژوهش از فیلم‌های تلویزیونی انتخاب شده‌است. از آنجاکه زبان محاوره و غیررسمی منبع پُرباری از گفتمان‌نماها است، فیلم‌های انتخاب‌شده طنزند. البته، ممکن است در مطالعات دیگر، مصاحبه روش مناسبی باشد. از سوی دیگر، روایی بودن متن گفت‌وگوهای فیلم‌ها در نیل به اهداف کلی پژوهش راهگشا بوده‌است. همهٔ موارد استخراج‌شده با تلفظ اصلی در خط نمود پیدا کرده‌اند، این نوع خط را خط عامیانه می‌نامیم.

1. Observer's paradox

2. Labov

۵-۱- سنجش گفتمان‌نماها با معیارهای هشت‌گانه

در این بخش، با بهره‌گیری از معیارهای هشت‌گانه به این مهم می‌پردازیم که آیا واحدهای زبانی برگزیده‌شده گفتمان‌نما هستند یا خیر؟

● ببین

(۴) صابر: ببین، من هیچ کسی رو مجبور به هیچ کاری نکردم. (پنج تا پنج، ۵۵: ۵۰)

۱- معیار اول یعنی ارتباط در این گفتمان‌نما صادق است؛ زیرا گفتمان حاضر را به گفتمان قبلی با نوبت‌گیری از فرد دیگر که در حال سخن گفتن است ربط می‌دهد. ۲- این گفتمان‌نما قابل حذف است، و گفتمان غیردستوری نمی‌شود و در مفهوم آن نیز خللی وارد نمی‌شود. بنابراین اختیاری بودن برای این گفتمان‌نما صادق است. ۳- معیار سوم هم صادق است، زیرا بر محتوای گزاره‌ای یا شرایط صدق و کذب گفتمان تأثیری ندارد. ۴- در جایگاه آغازین ظاهر شده است. ۵- استقلال نحوی صدق می‌کند، زیرا قابلیت جابه‌جایی دارد، می‌توان آن را بعد از «رو» قرار داد. ۶- یک جزء واژگانی است. ۷- معنای کاربردشناختی یا روالی دارد، یعنی معنای فراارتباطی به گفتمان می‌افزاید. ۸- چند مقوله دارد؛ هم فعل است (دیدن) و هم گفتمان‌نما. پس «ببین» و صورت‌های دیگر آن، گفتمان‌نمایند.

● ها / ۱

(۵) صابر: کجا داری می‌ری؟ مگه تو مهندسی، ها؟ (پنج تا پنج، ۱۲: ۵)

۱- این گفتمان‌نما، گزاره‌ای را به گزاره‌ای دیگر مرتبط می‌کند. ۲- می‌توان آن را از گفتمان حذف کرد و خللی در گفتمان وارد نمی‌شود. ۳- بر محتوای گزاره‌ای تأثیری ندارد. ۴- در جایگاه آغازین ظاهر نشده است. ۵- قابلیت جابه‌جایی ندارد، چون اگر جابه‌جا شود، ساختار گفتمان از هم می‌پاشد. ۶- تنها یک جزء دارد. ۷- این جزء بر معنای کاربردشناختی گفتمان می‌افزاید. ۸- چند مقوله ندارد - «ها» جمع و «ها» گفتمان‌نمای یکی نیستند، زیرا «ها»ی گفتمان‌نما صوت است. پس این جزء در نظام زبان گفتمان‌نما به حساب می‌آید.

● دیگه

(۶) همایون: شروع کنیم دیگه. (پنج تا پنج، ۱۸: ۲۶)

۱- گزاره‌ای را به گزاره دیگر مرتبط می‌کند. ۲- قابل حذف است. ۳- بر شرایط صدق و کذب گفتمان تأثیری ندارد. ۴- در ابتدای کلام نیست. ۵- قابلیت جابه‌جایی دارد. ۶- یک جزء واژگانی است. ۷- معنای کاربردشناختی دارد. ۸- چند مقوله دارد، زیرا هم معنای دیگر یا دیگری دارد و هم گفتمان‌نما است.

● آره

(۷) صابر: آخه تو دکتر هم هستی؟ آره؟ (پنج تا پنج، ۶: ۱۶)

با گفتمان‌نمای ۲؛ ها، همانند است.

● آخه

(۸) صابر: این ملکو به نام من می‌کنی؟ آخه من شرط درست و حسابی می‌بندم (پنج تا پنج، ۱۶: ۱۷).

- ۱- قابلیت ارتباط‌دهی دارد. ۲- قابلیت حذف شدن دارد. ۳- بر محتوای گزاره‌ای تأثیری ندارد.
- ۴- در موقعیت آغازین است. ۵- استقلال نحوی دارد، می‌توان آن را به پایان گفتمان انتقال داد. ۶- یک جزئی است. ۷- به معنای کاربردشناختی گفتمان می‌افزاید. ۸- چندمقوله‌ای است، یعنی هم در نقش صفت به معنای پایان به کار می‌رود (آخر) و هم در نقش گفتمان‌نما.

● فقط

(۹) صابر: فقط خدمت آقایون عرض کنم... (پنج تا پنج، ۲۳: ۰۷)

- ۱- گزاره‌ها را به یکدیگر مرتبط می‌کند. ۲- قابلیت حذف شدن دارد. ۳- شرایط صدق و کذب گفتمان را تغییر نمی‌دهد. ۴- در جایگاه آغازین ظاهر شده‌است. ۵- قابلیت جابه‌جایی دارد. می‌تواند پس از «کنم» قرار گیرد. ۶- یک جزء دارد. ۷- معنای آن روالی است و نه گزاره‌ای. ۸- چند مقوله دارد، هم قید است و هم گفتمان‌نما.

● خيله خُب و خُب: این دو گفتمان‌نما با توجه به معیارهای تشخیص گفتمان‌نما ویژگی‌های یکسانی دارند.

(۱۰) سیروس: شغل؟ صابر: خب، متخصص سروگردن که نمی‌ره بقال بشه که دکتر میشه دیگه قاعدتاً،

نه؟ (پنج تا پنج، ۳۰: ۴۳)

- ۱- گزاره‌ای را به گزاره دیگر ربط می‌دهد. ۲- قابل حذف است. ۳- بر شرایط صدق و کذب گفتمان یا گزاره تأثیر ندارد. ۴- گفتمان با این گفتمان‌نما آغاز می‌شود. ۵- قابل جابه‌جایی نیست. ۶- تک‌جزئی است. ۷- معنای کاربردشناختی دارد. ۸- چندمقوله‌ای است، هم صفت است و هم گفتمان‌نما.

● پس

(۱۱) همایون: لطفاً دست نزنید، اونها عتیقن. صابر: پس عتیقه‌بازم هستین. (پنج تا پنج، ۲۸: ۳۴)

- ۱- ارتباط‌دهنده عناصر زبانی است. ۲- به راحتی می‌توان آن را حذف کرد. ۳- بر شرایط صدق و کذب بی‌تأثیر است. ۴- در جایگاه آغازین ظاهر می‌شود. ۵- استقلال نحوی دارد، زیرا قابلیت

جابه‌جایی به انتهای گفتمان را دارد. ۶- یک جزء واژگانی است. ۷- معنای کاربردشناختی دارد. ۸- چند مقوله‌ای است، کلمه ربط، اسم، حرف اضافه و گفتمان‌نماست.

● واقعاً

(۱۲) حضار: هیچی کباب همایون خان همیشه واقعاً. (پنج تا پنج، ۱۴: ۴۷)

۱- رابط بین عناصر است. ۲- قابل حذف است. ۳- بر شرایط صدق و کذب تأثیری ندارد. ۴- در جایگاه آغازین نیست. ۵- به جز در موقعیت بین «کباب» و «همایون» در دیگر موقعیت‌ها می‌تواند وقوع پیدا کند. ۶- یک جزء واژگانی است. ۷- معنای کاربردشناختی دارد. ۸- هم قید است و هم گفتمان‌نما.

● بابا

(۱۳) فرشته: بابا این ماشینو سعید برده که. (یه بلیط شانس، ۲۵: ۵۷)

۱- ارتباط‌دهنده اجزاست. ۲- قابل حذف است. ۳- بر محتوای گزاره‌ای تأثیر ندارد. ۴- در جایگاه آغازین است. ۵- در این گفتمان «بابا» در هر جایی قرار می‌گیرد. ۶- یک جزء واژگانی است. ۷- معنای روالی آن مقصود است، نه قاموسی. ۸- چند مقوله دارد؛ اسم و گفتمان‌نما.

● اصلاً / اصن

(۱۴) صابر: ای بابا، می‌گم من نمی‌خوام در این مورد صحبت کنم. اصن چه فرقی داره که دختره چه جوابی داده؟ (پنج تا پنج، ۳۴: ۰۲)

۱- ارتباط‌دهنده است. ۲- قابل حذف است. ۳- شرایط صدق و کذب را تغییر نمی‌دهد. ۴- در وسط گفتمان ظاهر شده. ۵- در هر موقعیتی می‌تواند ظاهر شود. ۶- یک جزئی است. ۷- معنای کاربردشناختی دارد. ۸- چندمقوله‌ای است؛ هم قید، هم گفتمان‌نما.

● باز

(۱۵) صابر: یه کسایی که دو زار سواد ندارن معلوم نیست از کجا اومدن یه شبه ده برابر ثروت منو به جیب می‌زنن. باز خوبه که من زحمت کشیدم. (پنج تا پنج، ۴۶: ۱۰)

۱- ارتباطی بین اجزای سخن برقرار می‌کند. ۲- قابل حذف است. ۳- بر شرایط صدق و کذب گفتمان بی‌تأثیر است. ۴- در جایگاه آغازین نیست. ۵- استقلال نحوی دارد. ۶- یک جزء واژگانی است. ۷- معنای روالی دارد. ۸- چند مقوله متفاوت دارد؛ اسم، قید و گفتمان‌نما.

● جون تو / تو بمیری / به خدا / خداییش / تو رو خدا و تمام پاره‌گفتارهای قسم خوردن

(۱۶) نادر: امروز تو بمیری ندارم. (یه بلیط شانس، ۷: ۱۶)

(۱۷) این چیه؟ بابا عجب بانکیه این بانک خداییش. (یه بلیط شانس، ۵: ۱۳)

در هر دو نمونه ۱- رابط هستند. ۲- قابل حذف‌اند. ۳- بر محتوای گزاره‌ای تأثیری ندارند. ۴- در جایگاه آغازین نیامده‌اند. ۵- استقلال کامل نحوی دارند. ۶- یک جزء واژگانی‌اند. ۷- کاملاً معنای کاربردشناختی دارند. ۸- تنها به‌عنوان گفتمان‌نما ایفای نقش می‌کنند.

● ان‌شاءالله

(۱۸) فرشته: ان‌شاءالله که سرش به سنگ بخوره! (به بلیط شانس، ۷: ۰۷)

۱- رابط است. ۲- می‌تواند در گفتمان نباشد. ۳- بر محتوای گزاره‌ای تأثیری ندارد. ۴- در جایگاه آغازین ظاهر شده‌است. ۵- به آخر کلام هم می‌تواند منتقل شود. ۶- یک واحد واژگانی است. ۷- معنای روالی دارد، نه قاموسی. ۸- تنها نقش گفتمان‌نما را بر عهده دارد.

● محض رضای خدا

(۱۹) فرشته: می‌دونی من چقد پول تو بانک گذاشتم، محض رضای خدا به رادیو دو موجهم نبردم. (به بلیط شانس، ۲۲: ۰۰)

۱- رابط بین اجزای کلام است. ۲- قابل حذف است. ۳- بر روی محتوای گفتمان بی‌تأثیر است. ۴- در جایگاه آغازین ظاهر شده‌است. ۵- به لحاظ نحوی مستقل است. ۶- با اینکه از سه واحد زبانی تشکیل شده، یک جزء واژگانی به حساب می‌آید. ۷- معنای فراارتباطی دارد. ۸- فقط نقش گفتمان‌نمایی در زبان بازی می‌کند.

● که

(۲۰) مسافر: آره، زن که پرستار نیستش که. (به بلیط شانس، ۱: ۰۰: ۴۲)

۱- رابط است. ۲- می‌توان آن را از گفتمان حذف کرد. ۳- بر شرایط صدق و کذب گزاره تأثیر ندارد. ۴- در ابتدای گفتمان نمی‌آید. ۵- استقلال نحوی ندارد. ۶- یک جزء واژگانی است. ۷- معنای کاربردشناختی دارد. ۸- چندمقوله‌ای است؛ علاوه بر گفتمان‌نما، موصول‌ساز است و نقش‌های دیگری نیز دارد.

● گفته باشم

(۲۱) نادر: ببین، من نمی‌آم‌ها! بهت گفته باشم، خودت این بازیو شروع کردی. (به بلیط شانس، ۱۰: ۱۵)

۱- رابط بین عناصر زبانی است. ۲- قابلیت حذف دارد. ۳- بر شرایط صدق و کذب تأثیری ندارد. ۴- در آخر گفتمان است. ۵- کاملاً به لحاظ نحوی مستقل است. ۶- یک جزء واژگانی است. ۷- معنای روالی دارد. ۸- تنها گفتمان‌نماست.

اکنون خلاصه گفتمان‌نماها براساس معیارهای هشت‌گانه در جدول:

جدول گفتمان‌نماهای تأکیدی فارسی و سنجش آنها با معیارهای تشخیص گفتمان‌نماها

معیارها گفتمان‌نماها	ارتباط	اختیار ی بودن	تأثیر نداشتن بر محتوای گزاره‌ای	جایگاه آغازین	استقلال نحوی	یک جزء واژگانی بودن	معنای روالی	چند مقولگی
آخه	√	√	√	√	√	√	√	√
فقط	√	√	√	√	√	√	√	√
دیگه	√	√	√		√	√	√	√
ها / ها	√	√	√			√	√	
واقعاً	√	√	√		√	√	√	√
اصلاً / اصن	√	√	√		√	√	√	√
خب	√	√	√	√		√	√	√
بابا	√	√	√	√	√	√	√	√
باز	√	√	√		√	√	√	√
پس	√	√	√	√	√	√	√	√
تورو خدا و ...	√	√	√		√	√	√	
که	√	√	√			√	√	√
ببینم	√	√	√	√	√	√	√	√
ان شاءالله	√	√	√	√	√	√	√	
محض رضای خدا	√	√	√	√	√	√	√	
آره	√	√	√		√	√	√	√
گفته باشم	√	√	√		√	√	√	

در بین اینها، پنج گفتمان‌نما با معیارهای هشتگانه سازگاری دارد: آخه، فقط، بابا، پس، ببینم.

۵-۲- گفتمان‌نماهای تأکیدی در زبان فارسی

در الگوی برینتون (۱۹۹۶)، ریزنقش تأکیدی در حوزه فرانش بینافردي قرار دارد، یعنی ناظر بر ادامه روابط گفتمانی بین گوینده و شنونده است. در واقع، همان‌طور که برینتون (۱۹۹۶: ۲۶۵) اظهار می‌دارد، مانند روغن برای چرخ‌های گفتمان است.

با استفاده از این ریزنقش، گوینده بر موضوعی یا بخش خاصی از گفتمان تأکید می‌کند. گفتمان‌نماهایی که در زبان فارسی در این ریزنقش کاربرد دارند عبارت‌اند از: آخه، فقط، دیگه، ها / ا، واقعاً، اصلاً / اصن، خب، بابا، باز، پس، تورو خدا و همه قسم‌ها، که، ببینم، ان شاءالله، آره، محض رضای خدا، گفته باشم.

- آخه: تنها یک مورد از کاربرد این گفتمان‌نما در این نقش در پیکره مشاهده شد:

- (۲۲) صابر: آخه تو دکتر هم هستی؟ آره؟ دلخورم میشه. (پنج تا پنج، ۶: ۱۵)
- «آخه» در نمونه نقش تأکیدی دارد، یعنی بر روی گزاره «تو دکتر هم هستی؟» تأکید می‌کند، به این معنا که تو دکتر نیستی.
- فقط: در پیکره به نه مورد از این نقش برخورداریم. یک نمونه:
- (۲۳) صابر: از کجا من می‌تونم تلفن بزنم؟ موتوری: بالای همین تپه یه مهمون‌پذیر هست، فقط اون تلفن داره. (پنج تا پنج، ۶: ۲۲)
- از این گفتمان‌نما برای تأکید بر این نکته که تنها «اون مهمون‌پذیر» تلفن دارد، استفاده شده است، یعنی جای دیگری تلفن ندارد.
- دیگه: در پیکره با چهل‌وشش مورد از این گفتمان‌نما با این نقش مواجه شدیم.
- (۲۴) نادر: خب، سَه‌متو دارم می‌دارم رو زندگیمون دیگه. (یه بلیط شانس، ۴۷: ۳۷)
- گوینده با استفاده از گفتمان‌نما بر «گذاشتن سهم روی زندگی» تأکید می‌کند.
- ها / ا: شش نمونه از کاربرد این گفتمان‌نما در این پیکره مشاهده شد.
- (۲۵) مسافر: می‌خوای کیف اینا پیش تو باشه؟ فرشته: ا، نه اجازه بدین، نه بابا این حرفا چیه. پس قربونت برم به خاطر این دزدا چشمت به این کیف من باشه ها. (یه بلیط شانس، ۱: ۰۲: ۴۳)
- گوینده با گفتمان‌نما بر این موضوع تأکید دارد که «چشم‌ت به کیف من باشه».
- واقعاً: به شش نمونه از این گفتمان‌نما که نقش تأکیدی دارد برخورداریم.
- (۲۶) سیروس: میشه بفرمایید، در حال حاضر ثروت شما چقدره؟ صابر: نه. سیروس: یعنی چی؟ صابر: آخه، واقعاً هیشکی، نمی‌دونه. (پنج تا پنج، ۴۳: ۴۱)
- گوینده با گفتمان‌نما تأکید می‌کند که «هیچ‌کس» اطلاع ندارد.
- اصلاً / اصن: هجده مورد آن در پیکره مشاهده شد.
- (۲۷) سیروس: از اون موقع تا حالا شما مادرتونو ندیدین؟ صابر: چرا یه بار عملش کردم با اینکه اصلاً راضی نبودم. (پنج تا پنج، ۳۵: ۳۳)
- گفتمان‌نمای «اصلاً» ابزاری برای تأکید بر «راضی نبودن» است.
- خب: هفت مورد از این نقش مشاهده شد.
- (۲۸) گل‌بانو: یه زمین برهوتی بهت دادن گلستونش کردی، خب اینا همش خدمته. (عموجان هیتلر، ۱: ۰۰: ۳۷)
- با «خب» بر «این‌ها همش خدمته» تأکید شده‌است؛ تو بسیار خدمت کرده‌ای.
- بابا: چهار نمونه از این کاربرد مشاهده شد.
- (۲۹) فرمان: بی‌خیال بابا ما یه عمر اینجا کاسبیم. (عموجان هیتلر، ۵۴: ۵۲)

- بر «کاری با من نداشته باش» تأکید شده است.
- باز: در پیکره این پژوهش، تنها یک نمونه به کار رفته است و نقش تأکیدی دارد: (۳۰) صابر: یه کسایی که دو زار سواد ندارن معلوم نیست از کجا اومدن یه شبه ده برابر ثروت منو به جیب می‌زنن. باز خوبه که من زحمت کشیدم. (پنج تا پنج، ۴۶: ۱۰)
 - با «باز» بر «زحمت کشیدن» تأکید شده است.
 - پس / پ: در پیکره، بیست نمونه از این کاربرد مشاهده شد. (۳۱) نادر: پ کجا داری می‌ری پ؟ (یه بلیط شانس، ۲۴: ۲۲)
 - در یک گزاره برای تأکید بیشتر «کجا داری می‌ری» دو گفتمان نما به کار رفته است.
 - تو رو خدا و گفتمان‌نماهای قسم: به سی و هشت مورد از این نوع گفتمان‌نماها در نظام زبان برخوردیم، برای جلوگیری از تکرار به دو نمونه بسنده می‌کنیم: (۳۲) تو رو خدا منو نخندون، چون حوصله خندیدن ندارم. (پنج تا پنج، ۰۵: ۰۳)
 - تأکید شده است که «منو نخندون»، زیرا «حوصله ندارم».
 - (۳۳) بهروز: نادر، زنگ زدم بهت بگم بدجوری پول لازم، می‌خوام چکتو ببرم بانک. نادر: ها، گفتی ده روز دیگه. بهروز: می‌دونم قرار بود ده روز دیگه، ولی من فکر چک امروز نبودم. نادر: امروز؟ تو بمیری ندارم. (یه بلیط شانس، ۱۴: ۷)
 - نادر با گفتمان‌نمای «تو بمیری» تأکید می‌کند که «پول ندارم».
 - که: ده نمونه از این گفتمان نما مشاهده شد. (۳۴) فرشته: من سهم خودمو می‌خوام. اینجوری همه چی به نفع توئه که. (یه بلیط شانس، ۴۷: ۳۶)
 - از «که» برای تأکید بر «همه چی به نفع توئه» استفاده شده است.
 - ببینم: دو نمونه از این گفتمان نما در این نقش مشاهده شد. (۳۵) قادر: پپر، پپر بالا، نون نخوردی، پپر ببینم. (عمو جان هیتلر، ۱۸: ۱: ۳۳)
 - بر «پریدن» تأکید شده است.
 - ان شاء الله: این گفتمان‌نمای قرضی، در فارسی نقش تأکید دارد. با چهار نمونه از کاربرد آن مواجه شدیم. نمونه‌ای از کاربرد این گفتمان‌نما: (۳۶) کارمند بانک: حالا جناب داوربان شما لطف بفرمایید از کارت‌خوان فروش مغازه تون استفاده کنید. ان شاء الله برنده بعدی شما باشید. (یه بلیط شانس، ۱۴: ۳۳)
 - با گفتمان‌نمای «ان شاء الله» تأکید شده که اگر از «کارت‌خوان» استفاده کنید «برنده بعدی» شما هستید.

● آره: تنها یک مورد در پیکره یافت شد:

(۳۷) نادر: فرشته، اگه نذارم بری چی؟ فرشته: وِه آقا نادر می‌ذاری یعنی مجبوری که بذاری آره. (یه بلیط شانس، ۴۸: ۴۱)

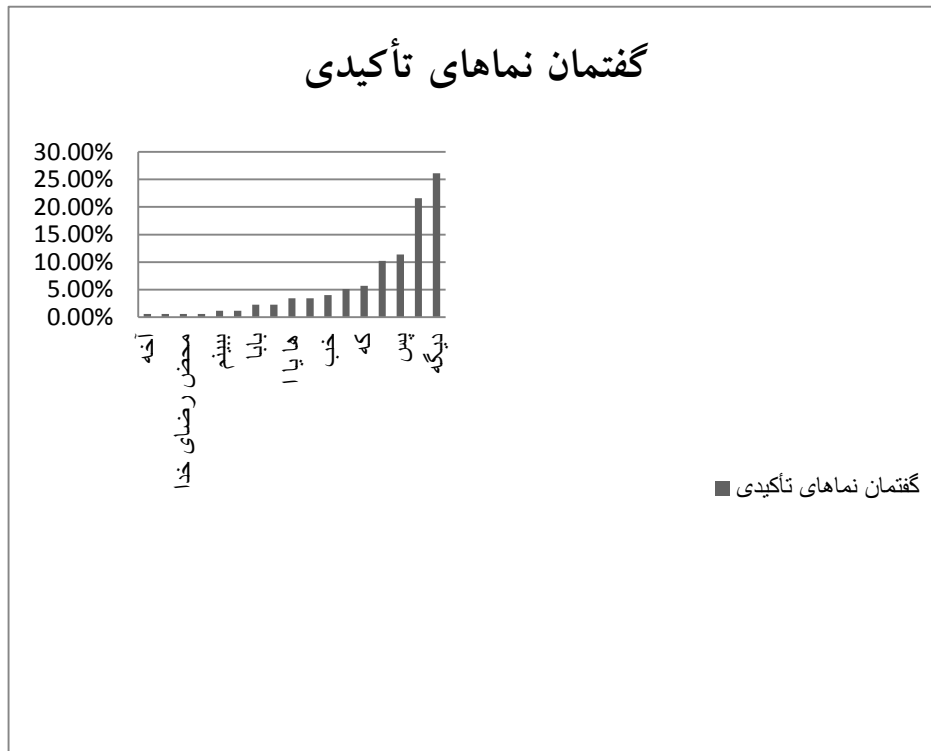
● محض رضای خدا: تنها یک نمونه از این کاربرد مشاهده شد:

(۳۸) فرشته: می‌دونی من چقد پول تو بانک گذاشتم. محض رضای خدا یه رادیو دو موجهم نبردم. (یه بلیط شانس، ۲۲: ۰۰)

● گفته باشم

(۳۹) گل‌بانو: با رفتن شما آتیش این دو تا بیشتر گر می‌گیره‌ها، گفته باشم. (عموجان هیتلر، ۴۱: ۴۶)

با این گفتمان‌نما گوینده بر کل جمله تأکید می‌کند. اکنون به کمک نموداری که می‌آید به بررسی بسامد وقوع گفتمان‌نماها در نقش تأکیدی می‌پردازیم.



مقایسه بسامد وقوع گفتمان‌نماهای تأکیدی

در پیکره بررسی شده، ۱۷۶ گفتمان نما ایفاکننده نقش تأکیدی‌اند. در بین اینها «دیگه» با ۲۶.۱۳٪ کاربرد (۴۶ مورد در پیکره) بالاترین بسامد وقوع و گفتمان‌نماهای «آره، محض رضای خدا، باز و آخه» با ۰.۵۶٪ کاربرد (هر کدام یک مورد در پیکره) کمترین بسامد را دارند. در این پژوهش، با توجه به پیکره، ۱۷ گفتمان‌نمای ایفاکننده نقش تأکیدی مشاهده شد. البته اگر پیکره‌های بیشتری بررسی شوند مطمئناً به گفتمان‌نماها افزوده خواهد شد.

۶- نتیجه‌گیری

گفتمان‌نماها عناصر مهمی در نظام زبان‌اند، زیرا هدایت‌کننده کلام و روشن‌کننده مسیر آن هستند. در پژوهش حاضر، براساس پیکره منتخب، گفتمان‌نماهای تأکیدی به صورت کیفی و کمی، بر بنیاد رویکرد نقش‌گرایی و در حوزه کاربردشناسی، طبق الگوی برینتون (۱۹۹۶) بررسی شدند. طبق الگوی برینتون (۱۹۹۶) این گفتمان‌نماها در فرانش بینافردی کاربرد دارند، یعنی به ادامه روابط گفتمانی گوینده و شنونده کمک می‌کنند. در پیکره این پژوهش، به ۱۷ گفتمان‌نمای تأکیدی برخوردیم که در بین آنها «دیگه» با ۲۶.۱۳٪ بیشترین بسامد را در زبان فارسی دارد. البته، از آنجاکه نقش تأکیدی برای قدرت بیانی گوینده اهمیت زیادی دارد، گویشوران پیوسته در پی یافتن شیوه‌های جدید و ابداعی برای بیان تأکید بیشترند. با گذر زمان و تکرار یک واحد زبانی (گفتمان‌نما) برای تأکید، از نقش تأکیدی این واحد زبانی کاسته می‌شود. بنابراین، از امکانات جدیدی برای بیان این نقش بهره می‌برند. در نتیجه، اگر پیکره‌های بیشتری بررسی شوند، یقیناً به تعداد گفتمان‌نماهای این فهرست افزوده خواهد شد.

منابع

- آقایی، ا [فیلم‌نامه‌نویس]. ۱۳۹۵. *یه بلیط شانس*. [فیلم سینمایی] کارگردان م، ابراهیمی. ۸۰ دقیقه.
- ابراهیمی، ح [فیلم‌نامه‌نویس و کارگردان]. ۱۳۹۵. *عمو جان هیتلر*. [فیلم سینمایی]. ۹۰ دقیقه.
- اعلمی، م و م، صباح. ۱۳۹۱. «جنسیت و تفاوت گفتمان: بررسی نشانه‌های گفتمانی در مکالمات روزمره سخنوران زن و مرد فارسی زبان»، *زبان و ادب فارسی*، (۱۰): ۲-۲۲.
- حیدری، م [فیلم‌نامه‌نویس]. ۱۳۹۲. *پنج تا پنج*. [فیلم سینمایی] کارگردان ت، -اوتادی. ۷۹ دقیقه.
- ذوقدار مقدم، ر و م، دبیرمقدم. ۱۳۸۱. «نقش‌نماهای گفتمان: مقایسه نقش‌نمای گفتمان but در زبان انگلیسی با نقش‌نمای گفتمان اما در زبان فارسی». *پژوهش زبان‌های خارجی*. ۷ (۱۲): ۵۵-۷۶.

- صابری کرهرودی، ر. ۱۳۸۸. بررسی نقش‌نمای گفتمان (پس) در زبان فارسی. پایان‌نامه کارشناسی ارشد، رشته زبان‌شناسی، دانشگاه کردستان.
- کوخابی، ع. ۱۳۹۰. مطالعه تفاوت‌های استفاده از نقش‌نماهای گفتمان در نوشته‌های دانشجویان یادگیرنده زبان انگلیسی براساس جنسیت و بسندگی نوشتاری زبانی آنها. پایان‌نامه کارشناسی ارشد، رشته زبان‌شناسی، دانشگاه اراک.
- مقدم‌کیا، ر. ۱۳۸۳. «(بعد)، نقش‌نمای گفتمان در زبان فارسی». *نامه فرهنگستان*، (۲۳): ۸۱-۹۸.
- نغزگوی کهن، م. (زیر چاپ). «از صفت به گفتمان‌نما، کاربردی‌شدگی کلمه تازه در زبان فارسی».
- Blakemore, D. 1992. *Understanding Utterances: An introduction to Pragmatics*. Oxford: Wiley Blackwell.
- Blakemore, D. 1987. *Semantic constraints on relevance*. Oxford: Blackwell.
- Blakemore, D. 2002. *Relevance and Linguistic Meaning: The Semantics and Pragmatics of Discourse Markers*. CUP.
- Brown, G. 1977. *Listening to spoken English*. London: Longman.
- Brinton, LJ. 1996. *Pragmatic markers in English: Grammaticalization and discourse functions*. Berlin: Mouton de Gruyter.
- _____. 2008. *The comment clause in English: Syntactic origins and pragmatic development* (Studies in English Language). Cambridge: Cambridge University Press.
- De Fina, A. 1997. An analysis of Spanish bien as a marker of classroom management in student-teacher interaction. *Journal of Pragmatics*, (28): 337-354.
- Erman, B. 1987. *Pragmatic Expressions in English*. Stockholm: Almqvist & Wiksell.
- Even-Zohar, I. (1982). "The emergence of speech organisers in a renovated language: The case of Hebrew void pragmatic connectives", in: Nils Erik Enkvist (ed.): 179-193.
- Fraser, B. 1988. *Types of English discourse markers*. Acta Linguistica Hungarica (38):19-33.
- _____. 1990. An approach to discourse markers. *Journal of Pragmatics*, (14): 383-395.
- _____. 1996. *Pragmatic markers*. *Pragmatics*, (6): 167-190.
- _____. 1999. *What are discourse markers?*. *Journal of Pragmatics*, 31 (7): 931-952.
- Furkó, BP. 2005. *The pragmatic marker: Discourse marker dichotomy reconsidered: The case of well and of course*. Debreceni Egyetem: Bölcsészettudományi Kar, Debrecen dissertation.

- Grice, P. 1989. *Studies in the ways with words*. Cambridge, MA: Harvard University Press.
- Gohl, C and Günthner, S. 1999. *Grammatikalisierung von weil als Diskursmarker in der gesprochenen Sprache*. *Zeitschrift für Sprachwissenschaft*, 18 (1): 39-75.
- Halliday, M.A.K. 1970. "Language structure and language function", in: John Lyons (ed.), *New horizons in linguistics*, 140-165. Harmondsworth: Penguin.
- _____. 1979. "Modes of meaning and modes of expression: Types of grammatical structure, and their determination by different semantic functions", in: DJ. Allerton-Edward Carney-David Holdcroft (eds.), *Function and context in linguistic analysis: A Festschrift for William Haas*, 57-79. Cambridge: Cambridge University Press.
- Halliday M, Hasan R. 1976. *Cohesion in English*. London: Longman.
- Hansen, MBM. 1997. *Alors and done in spoken French: A reanalysis*. *Journal of Pragmatics*, (28):153-187.
- Hopper, J. 1991. *On some principles of grammaticization*. In: Elizabeth Closs Traugott and Bernd Heine, (eds.). *Approaches to grammaticalization*. vol. I. 17-35. Amsterdam/Philadelphia: John Benjamins,.
- Heine, B. 2013. On discourse markers: Grammaticalization, pragmaticalization, or something else?. *Linguistics*, 51(6): 1205-1247.
- Labov, W. 1972. *Language in the Inner City*. Philadelphia: University of Pennsylvania Press.
- Levinson, SC. 1983. *Pragmatics*. Cambridge: Cambridge University Press.
- Lenk, U. 1998. *Marking discourse coherence*. Tübingen: Narr.
- Maschler, Y. 1994. *Metalanguaging and discourse markers in bilingual conversation*. *Language in Society*, (23): 325-366.
- _____. 2009. *Metalanguage in Interaction: Hebrew Discourse Markers*. Amsterdam / Philadelphia: John Benjamins.
- Redeker, G. 1991. *Linguistic markers of discourse structure*. *Linguistics*, (29): 1139-1171.
- Schiffrin, D. 1987. *Discourse Markers*. Cambridge: Cambridge University Press.
- Schourup, L. 1999. *Discourse markers*. *Lingua*, (107): 227-265.
- Siepmann, D. 2005. *Discourse markers across languages: a contrastive study of second-level discourse markers in native and non-native text with implications for general and pedagogic lexicography*. Abingdon and New York: Routledge.
- Svartvik, J and Stenström, AB. 1985. "Words, words, words: The rest is silence", in: Sven Bäckman-Göran Kjellmer (eds.): 342-353.
- Svartvik, J. 1979. "Well in conversation", in: Sidney Greenbaum-Geoffrey Leech-Jan Svartvik (eds.), 167-177.
- Thompson, G. 2004. *Introducing functional grammar*. Great Britain: Oxford university press.

- Traugott, EC and RB, Dasher. 2002. *Regularity in semantic change*. Cambridge Studies in Linguistics 96. Cambridge: Cambridge University Press.
- Urgelles-Coll, M. 2010. *The Syntax and Semantics of Discourse Markers*. Great Britain: MPG Books Group.
- Watts, R. 1989. *Taking the pitcher to the 'well': Native speakers' perception of their use of discourse markers in conversation*. *Journal of Pragmatics*, (13): 203-237.